

Memòria 2008

ÍNDEX MEMÒRIA:

1. INSTITUT D'ASSISTÈNCIA SANITÀRIA

1.1 INTRODUCCIÓ	4
1.2 ORGANIGRAMA	6
1.3 FINANÇAMENT I RECURSOS ECONÒMICS	9
1.4 RECURSOS HUMANS	13
1.5 FORMACIÓ, DOCÈNCIA I RECERCA	26
1.6 SISTEMES D'INFORMACIÓ	30
1.7 ATENCIÓ A L'USUARI I ADMISSIONS	31
1.8 QUALITAT	37
1.9 SERVEIS GENERALS	39
1.10 INFRAESTRUCTURES I MANTENIMENT	41
1.11 ASSESSORIA JURÍDICA	44
1.12 COMISSIONS	45

2. SERVEIS I ACTIVITAT ASSISTENCIAL

2.1 ATENCIÓ ESPECIALIZADA	48
2.1.1 CARTERA DE SERVEIS	49
2.1.2 DADES D'ESTRUCTURA	50
2.1.3 LLITS PER SERVEI	50
2.1.4 ACTIVITAT ASSISTENCIAL	51

2.2 ATENCIÓ SOCIOSANITÀRIA	58
2.2.1 CARTERA DE SERVEIS	58
2.2.2 DADES D'ESTRUCTURA	59
2.2.3 ACTIVITAT ASSISTENCIAL	60
2.3. ATENCIÓ A LA SALUT MENTAL I ADDICCIONS	
2.3.1 CARTERA DE SERVEIS	62
2.3.2 DADES D'ESTRUCTURA	63
2.3.3 ACTIVITAT ASSISTENCIAL	66
2.4. ATENCIÓ PRIMÀRIA	72
2.4.1 CARTERA DE SERVEIS	72
2.4.2 DADES D'ESTRUCTURA	73
2.4.3 ACTIVITAT ASSISTENCIAL	74
2.5. ATENCIÓ SOCIAL	
2.5.1 AVALUACIÓ DE LA DEPENDÈNCIA	78
3. DIRECTORI	
3.1 DIRECTORI IAS	79

1. INSTITUT D'ASSISTÈNCIA SANITÀRIA

1.1 INTRODUCCIÓ

L'any 2008, l'Institut d'Assistència Sanitària (IAS) va treballar en funció dels objectius marcats per les línies d'actuació del Pla Estratègic de l'organització 2006-2010, tant des del punt de vista de serveis com d'organització.

En relació amb la cultura de l'organització, l'IAS continua avançant en la consolidació de les unitats de gestió a la vegada que treballa en les eines de gestió que es requereixen per fer de l'atenció integral el símbol identitari de l'organització i del treball transversal per processos la principal eina de treball.

En l'àmbit de la qualitat, l'IAS desenvolupa el model de qualitat EFQM, adaptat a la institució. L'any 2008 s'hi realitza una primera autoavaluació. En aquest procés participen 150 professionals de l'organització a través de 18 grups de treball que detecten 640 àrees de millora, de les quals es prioritzen 79 seguint els criteris d'alineació amb el Pla Estratègic, complexitat i impacte global en el conjunt de l'organització. El comitè de direcció adaptarà i transformarà aquestes propostes prioritzades en objectius anuals de la institució per l'any 2009.

En relació al treball sobre la **responsabilitat social corporativa**, l'IAS edita i difon el *Manual d'Ètica Institucional*; defineix el marc referencial de cooperació internacional, i en aquest últim àmbit, duu a terme diferents actuacions de sensibilització. Així mateix, destaca la constitució de la Comissió de treball HPH (Health Promoting Hospitals), resultat de l'adhesió de l'IAS a la xarxa europea d'hospitals i centres promotors de la salut.

En l'àrea d'atenció a l'usuari, l'IAS avança en la consolidació de la seva política en aquest àmbit amb la millora d'aquells aspectes que es recullen de l'anàlisi de les queixes i reclamacions. L'organització obté l'any 2008 millors resultats en les enquestes de satisfacció dels usuaris i destaca la constitució del Fòrum dels Pacients.

En l'àmbit de la cooperació amb els proveïdors sanitaris, l'IAS manté com a prioritari el principi de cooperació amb el sector i, en especial, amb l'Institut Català de la Salut (ICS-Girona). L'IAS gestiona la coordinació del Programa de Detecció de Càncer de Mama a comarques gironines i treballa en diferents projectes per disposar de serveis únics com ara la Unitat de la Son, un únic model PADES, entre d'altres. L'any 2008 es posa en funcionament el nou Servei de Resonància Magnètica (Hospital Santa Caterina).

En l'àmbit de la recerca, la docència i la formació, l'IAS incideix en la consolidació de la Unitat de Recerca, l'augment de l'activitat i la diversificació de la recerca d'acord amb l'estructura de serveis, l'augment i millora de la formació i el desenvolupament de la docència, tot ampliant l'oferta i millorant l'estructura docent específica, revisant els circuits i els convenis de col·laboració. La promoció de residents 2008 va estar formada per un total de tretze persones (3 metges residents en psiquiatria, 2 residents en psicologia clínica, 5 resident d'infermeria en salut mental i 3 llevadores).

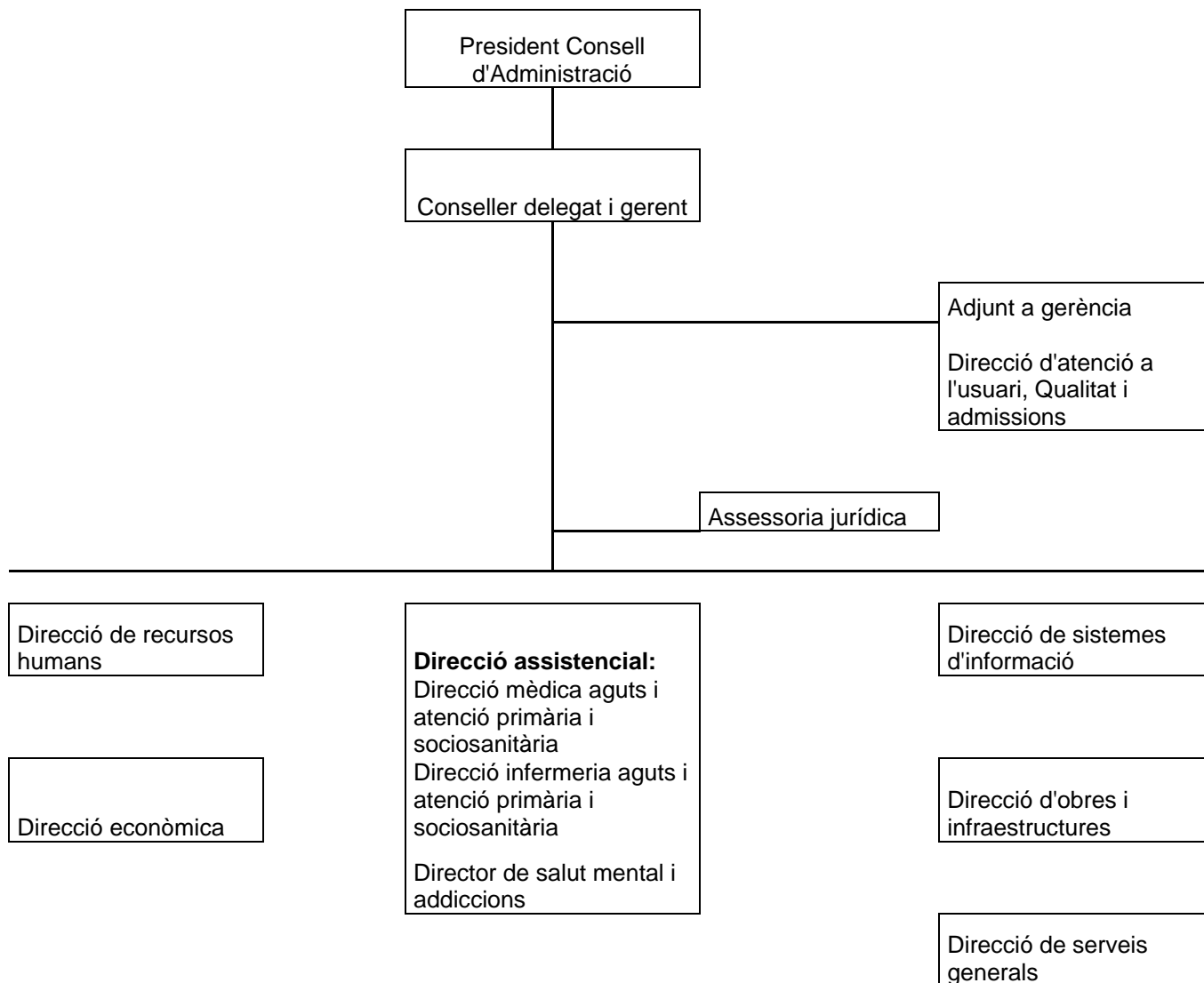
En l'àmbit de les polítiques del client intern, l'IAS posa l'èmfasi en la millora de la gestió de les persones, treballant en les conclusions de l'estudi del clima laboral, la implantació de mesures de millora, la millora de la comunicació i la consolidació de l'estabilitat laboral. I, entre d'altres actuacions, s'inicia la implantació del sistema de gestió basat en competències.

En l'àmbit dels sistemes d'informació, els esforços de l'IAS l'any 2008 se centren en el seu desenvolupament i integració a través d'interfícies que permetin millorar l'accés a la informació dels usuaris i entre professionals; es posen les bases per projectar el web corporatiu de l'organització en una eina de comunicació real amb la població.

En l'àmbit de les infraestructures i manteniment, les actuacions de l'organització se centren tant en el Parc Hospitalari Martí i Julià (seguiment de les obres del nou edifici Sociosanitari i urbanització de l'espai entre d'altres remodelacions menors) com i especialment en les obres de noves instal·lacions, centres i serveis: el nou Servei de Ressonància Magnètica de l'Hospital Santa Caterina, el nous centres de salut mental i atenció a les drogodependències de Blanes, el CAS de Ripoll, el nou equipament per l'Equip d'Intervenció Precoç a Girona, l'edifici que acollirà també a la ciutat els centres de salut mental infantil i juvenil i d'adults (en funcionament l'any 2009), i els futurs nous centres d'atenció primària a Quart i Caldes.

En l'àmbit de l'activitat assistencial, val a dir que en termes generals i per a totes les línies de serveis, l'IAS ha aconseguit ampliar la cartera de prestacions, en funció dels objectius marcats per les línies d'actuació del Pla Estratègic de la institució. Amb relació a l'atenció especialitzada cal destacar l'obertura del nou Servei de Ressonància Magnètica, així com el progrés i efectivitat de la relació hospital-primària, l'augment de l'activitat en gairebé totes les àrees i els bons resultats, entre d'altres, del programa de Detecció Precoç de Càncer de Mama. També assenyalar l'esforç realitzat en l'àmbit de la salut mental per assolir un desplegament notable dels nous equipaments i programes comunitaris de la Xarxa de Salut Mental i Addicions a les comarques gironines. Així mateix, ha estat important la millora en l'accessibilitat dels ciutadans als serveis dels nostres centres d'atenció primària i l'esforç esmerçat per aconseguir l'obertura de nous CAP,s l'any 2009. D'altra banda, també ha estat significatiu el treball realitzat en l'àmbit sociosanitari, amb l'objectiu de complir amb l'obertura del nou centre sociosanitari també l'any següent. Finalment i en l'àmbit de l'atenció social cal destacar la posada en funcionament del Servei de l'Avaluació de la Dependència.

1.2 ORGANIGRAMA



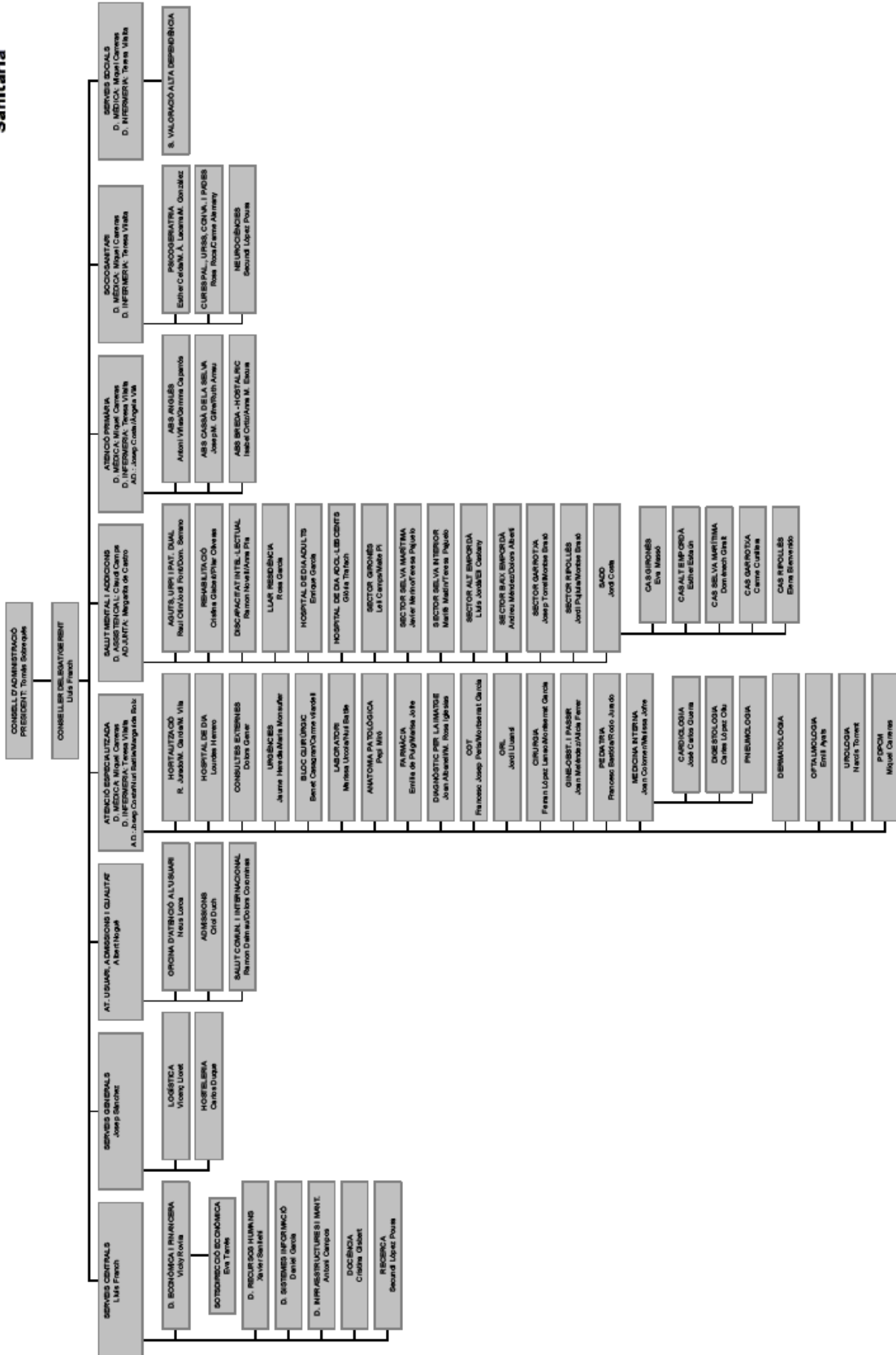
CONSELL D'ADMINISTRACIÓ

Consell d'administració	<p>Sr. Tomàs Sobrequés, president Sr. Ferrán Cordón, vicepresident Sr. Lluís Franch, conseller delegat Sra. Montserrat Danés, vocal Sra. Maria Rosa Moré, vocal Sr. Pere Cornellà, vocal Sr. Josep M^a Dausà, vocal Sra. Marta Pedrerol, vocal Sra. Cristina Molina, vocal Sra. Àlícia Àvila, secretària</p>
--------------------------------	---

DIRECCIÓ DE L'IAS

Comitè de Direcció General	<p>Sr. Lluís Franch, conseller delegat i gerent Sr. Albert Nogué, adjunt a gerència i director d'Atenció a l'Usuari i Admissions Sra. Vicky Rovira, directora econòmica Sr. Xavier Sanllehí, director de Recursos Humans Sra. Teresa Vilalta, directora d'Infermeria d'Atenció Primària i Especialitzada Sr. Josep Sánchez, director de Serveis Generals Sr. Daniel García, director de Sistemes d'Informació Sr. Antoni Campos, director d'Infraestructures i Obres Sra. Eva Tarrés, sotsdirectora econòmica Sr. Miquel Carreras, director mèdic d'Atenció primària i Especialitzada Sr. Claudi Camps, director assistencial de Salut Mental i Addiccions</p>
-----------------------------------	--

IAS Institut d'Assistència Sanitària
ORGANIGRAMA PER UNITATS DE GESTIÓ



1.3 FINANÇAMENT I RECURSOS ECONÒMICS

L'any 2008 ha suposat la consolidació del desenvolupament de la comptabilitat analítica, amb desplegament a tota l'organització. Així doncs i, en línia a l'actual estructura organitzativa, s'aconsegueix disposar dels costos per cada unitat de gestió. Aquest fet ha permès identificar els principals punts d'ineficiència per poder prendre les mesures correctores oportunes i avançar en termes de resultats i eficiència, mantenint la qualitat dels serveis prestats. També s'ha fet l'adaptació de la comptabilitat financera segons el Nou Pla General de Comptable.

En termes econòmics, l'IAS tanca l'exercici 2008 consolidant l'equilibri financer dels darrers anys, assolint un resultat positiu de 272.396€. L'increment d'activitat i l'optimització de recursos, juntament amb una política de contenció en un contexte macroeconòmic amb dificultats i incerteses, han ajudat a aconseguir aquest resultat. Els esforços continuen en la insistència de millorar el resultat d'explotació, que és el que es deriva de les operacions corrents.

Del balanç de situació s'extreu que l'IAS és una institució patrimonialment equilibrada, amb unes ràtios de solvència i garantia que han millorat respecte l'any anterior i assoleixen valors que s'acosten a l'òptim. El nivell d'endeutament i la qualitat del deute són correctes i se situen per sobre l'estàndard.

Tot i que les ràtios de liquiditat són les que assoleixen valors més baixos, la gestió de la tresoreria ha permès adequar les reposicions i inversions a un nivell que assegura el bon funcionament de les instal·lacions i l'obertura de nous equipaments de l'IAS.

Oficina de contractació administrativa

Durant l'any 2008, s'ha produït **un canvi normatiu** respecte de l'anterior legislació aplicable (TRLCAP. Text Refòs de la Llei de Contractes de les Administracions Públiques) amb l'entrada en vigor des de l'1 de maig del 2008 de la nova Llei 30/2007, de 30 d'octubre de Contractes del Sector Públic.

En l'aplicació pràctica de la nova normativa, han sorgit diferents aspectes que l'IAS ha hagut d'anar plasmant amb criteri coordinat amb CatSalut i Intervenció Territorial. Dins d'aquests aspectes, els més significatius són els següents:

A. Nivell de subjecció de l'IAS a efectes de la Llei 30/2007, de 30 d'octubre, de contractes del sector públic.

I. Antecedents

L'IAS, com a empresa pública de la Generalitat de Catalunya, fou creada per acord de Govern de la Generalitat de 20 de juliol de 1992 i, com a tal, ostenta personalitat jurídica pròpia i ajusta la seva actuació al dret privat. L'IAS està adscrit al Servei Català de la Salut, formant part de la xarxa sanitària i social de cobertura pública de la Generalitat de Catalunya, a través de la concertació amb el Departament de Salut i el Departament d'Acció Social i Ciutadania.

En aquest marc, a l'entrada en vigor de la vigent LCSP, se'ns plantejava la disjuntiva de quin àmbit subjectiu de l'article 3 de la Llei, podia està inclosa la nostra entitat. Tanmateix si l'IAS havia d'actuar com a "mitjà propi" o bé com a "Administració".

Estant adscrita al Servei Català de la Salut, es va fer consulta al respecte, contestació que es va produir en virtut de carta de 30 de juny de 2008, adreçada al nostre Gerent, en la qual, fins que l'adaptació de l'IAS com a mitjà propi no es dugui a terme en virtut del corresponent procés de modificació dels paràmetres Estatutaris actuals, el règim de contractació ha de funcionar amb plena subjecció i màxim grau a la norma (LCPS).

II. Nivell de subjecció.

L'IAS enten que li és aplicable, directament la LCSP, entant no es determini, mitjançant informe de la Junta Consultiva de la Generalitat en resposta a la consulta feta pel CatSalut sobre les seves empreses públiques o bé criteri del propi CatSalut, la seva actuació com a "mitjà propi" i es procedeix a la modificació dels seus Estatuts, per part d'aquell organisme.

L'IAS segueix la LCSP, en temes de contractació administrativa, amb criteri de màxima adscripció a la Llei.

B. Tanmateix, quant a òrgans intervinents en la tramitació dels expedients de contractació administrativa, a l'IAS aplica la LCSP, de manera que:

La contractació administrativa és aprovada pel CONSELL D'ADMINISTRACIÓ DE L'IAS que actua com a òrgan de contractació, mitjançant propostes elevades pel Conseller Delegat de l'IAS, en funció de la preparació tècnico-jurídica dels expedients administratius per part de les Unitats tècniques que proposen la contractació (Direcció d'Infraestructures i Manteniment, Direcció de Recursos Humans, Direcció assistencial d'atenció primària i d'atenció especialitzada, Direcció de Sistemes d'Informació, Direcció de Salut Mental i Direcció de Serveis Generals i Serveis Hotelers, de l'IAS), en actuació conjunta amb l'Oficina de Contractació Administrativa Pública de l'IAS, la supervisió de la contractació per part de l'Oficina de Contractació Administrativa Pública de l'IAS i el control econòmic financer de la contractació, mitjançant l'organisme especialitzat i intern de l'IAS.

Finalment, procedeix a la inscripció dels expedients administratius davant el REGISTRE PÚBLIC DE CONTRACTES DE LA JCCA.

La inscripció de l'IAS al Registre Públic de Contractes de la JCC, data de l'any 1997/1998 encara que no es disposa de justificació per escrit, atès que es va fer per via telefònica directament al Registre Públic.

Relació dels procediments de contractació iniciats per l'entitat durant l'any 2008

- SE 01/08 Servei de manteniment i evolució del SAP de l'Institut d'Assistència Sanitària.
- SE 02/08 Desenvolupament del programa del Pla Integral del tractament de la incontinència d'orina (PITIO).
- SE 03/08 Servei d'Odontologia ABS de l'Institut d'Assistència Sanitària.
- SE 04/08 Servei de missatgeria i transport de mostres de l'IAS.
- SE 05/08 Serveis de redacció del projecte executiu d'Obres de Modificació del Centre de Serveis Sociosanitaris del Parc Hospitalari Martí i Julià de l'IAS.
- SE 06/08 Serveis de direcció facultativa d'arquitecte relativa al Modificat d'Obres del Centre de Serveis Sociosanitaris del Parc Hospitalari Martí i Julià de l'IAS.
- SE 07/08 Serveis de direcció facultativa d'enginyeria relativa al Modificat d'Obres del Centre de Serveis Sociosanitaris del Parc Hospitalari Martí i Julià de l'IAS.
- SE 08/08 Serveis de direcció facultativa d'aparellador relativa al Modificat d'Obres del Centre de Serveis Sociosanitaris del Parc Hospitalari Martí i Julià de l'IAS.
- SE 10/08 Servei de formació Online de PRL (prevenció de riscos laborals) per als treballadors de l'IAS
- S 01/08 Subministrament d'un Ecògraf amb Doppler Color, per a l'Hospital Santa Caterina.
- S 02/08 Subministrament de maquinari digital i de Programari informàtic de l'IAS, per Acord marc.
- S 03/08 Subministrament de 3 vehicles 4 x 4 pels equips d'Atenció Primària de l'IAS.
- S 04/08 Subministrament d'un equip de mamografia digital directa per a l'Hospital Santa Caterina de l'IAS.
- S 05/08 Subministrament d'un Ecògraf amb Transductor biplà de 360º, per a l'HSC.
- S 06/08 Subministrament per Rènting amb opció de compra d'un Lector digital (CR) per a l'Hospital Santa Caterina.
- S 07/08, per la contractació del Subministrament de Material Sanitari, per a l'IAS.
- S 08/08 Subministrament de mobiliari i equipament per al Centre de Salut Mental del Gironès i del Pla de l'Estany, i per al Centre de Salut Mental Infantil i Juvenil.
- S 10/08 Subministrament d'un Ecògraf d'alta definició amb sonda vaginal 2D, sonda abdominal 2D i 3D amb doppler continu i polsat.

D'altra banda, l'IAS ha participat, **com empresa licitadora i adjudicatària** de la contractació administrativa d'un expedient de contractació instat per l'ICASS de la Generalitat de Catalunya: Gestió en règim de concert de 30 places d'acolliment residencial per a persones amb discapacitat intel.lectual, mitjançant un procediment negociat.

BALANÇ - TANCAMENT 2008

		Imports en euros
ACTIU		2008
A. ACTIU NO CORRENT		71.385.894,86
I. Immobilitzat intangible		680.180,45
II. Immobilitzat material		70.631.630,31
1. <i>Immobilitzacions materials pròpies</i>		70.631.630,31
2. <i>Immobilitzacions i equipaments públics subjectes a reversió</i>		0,00
III. Inversions immobiliàries		0,00
IV. Inversions a empreses del grup i associades a llarg termini		0,00
V. Inversions financeres a llarg termini		74.084,10
VI. Actius per impostos diferit		0,00
B. ACTIU CORRENT		37.032.542,02
I. Actius no corrents mantinguts per a la venda		0,00
1. <i>Immobilitzat no financer</i>		0,00
2. <i>Altres</i>		0,00
II. Existències		555.651,07
III. Deutors comercials i altres comptes a cobrar		29.727.567,73
IV. Inversions a empreses del grup i associades a curt termini		0,00
V. Inversions financeres a curt termini		1.654.702,42
VI. Periodificacions a curt termini		0,00
VII. Efectiu i altres actius líquids equivalents		5.094.620,80
TOTAL ACTIU (A+B)		108.418.436,88

PATRIMONI NET I PASSIU		2008
A. PATRIMONI NET		49.698.040,07
<i>A-1) Fons propis</i>		49.650.591,89
I. Capital o fons patrimonial		55.806.815,11
II. Prima d'emissió		0,00
III. Reserves		0,00
IV. (Accions i participacions en patrimoni pròpies)		0,00
V. Resultats d'exercicis anteriors		-4.594.934,78
1. <i>Romanent</i>		0,00
2. <i>(Resultats negatius d'exercicis anteriors)</i>		-4.594.934,78
VI. Altres aportacions de socis		0,00
VII. Resultat de l'exercici		-1.561.288,44
VIII. (Dividend a compte)		0,00
IX. Altres instruments de patrimoni		0,00
<i>A-2) Ajustos per canvis de valor</i>		0,00
<i>A-3) Subvencions, donacions i llegats rebuts</i>		47.448,18
1. Subvencions de la Generalitat i les seves entitats		0,00
2. Subvencions de fora del sector públic de la Generalitat		47.448,18
3. Donacions i llegats		0,00
B. PASSIU NO CORRENT		35.383.760,72
I. Provisions a llarg termini		1.232.822,70
II. Deutes a llarg termini		34.150.938,02
1. <i>Deutes amb entitats de crèdit</i>		32.608.664,41
2. <i>Creditors per arrendament financer</i>		1.538.655,51
3. <i>Altres deutes a llarg termini</i>		3.618,10
III. Deutes amb empreses del grup i associades a llarg termini		0,00
IV. Passius per impost diferit		0,00
V. Periodificacions a llarg termini		0,00
C. PASSIU CORRENT		23.336.636,09
I. Passius vinculats amb actius no corrents mantinguts per a la venda		0,00
II. Provisions a curt termini		11.547,25
III. Deutes a curt termini		11.435.369,72
IV. Deutes amb empreses del grup i associades a curt termini		0,00
V. Creditors comercials i altres comptes a pagar		11.889.719,12
VI. Periodificacions a curt termini		0,00
TOTAL PATRIMONI NET I PASSIU (A+B+C)		108.418.436,88

COMPTE DE PÈRDUES I GUANYS - TANCAMENT 2008

	Imports en euros	
	2008	2007
A) OPERACIONS CONTINUADES		
1. Import net de la xifra de negocis	87.819.192,30	79.482.483,73
a) Vendes	0,00	0,00
b) Prestacions de serveis	87.819.192,30	79.482.483,73
2. Variació d' existències de productes acabats i en curs de fabricació	0,00	0,00
3. Treballs realitzats per l'empresa per al seu actiu	0,00	0,00
4. Aprovisionaments	-15.697.349,67	-14.035.488,02
5. Altres ingressos d'explotació	1.277.521,32	583.851,05
a) Ingressos accessoris i altres de gestió corrent	1.274.075,12	577.750,09
b) Subvencions d'explotació del sector públic de la Generalitat	0,00	0,00
c) Subvencions de capital del sector públic de la Generalitat aplicades a l'exercici	0,00	0,00
d) Altres subvencions d'explotació de fora del sector públic de la Generalitat	3.446,20	6.100,96
e) Altres subv. de capital de fora del sector públ. de la Generalitat aplicades a l'exercici	0,00	0,00
6. Despeses de personal	-63.702.746,76	-57.806.719,80
7. Altres despeses d'explotació	-6.854.563,28	-5.396.684,70
a) Serveis exteriors	-5.713.424,99	-4.852.506,94
b) Tributs	-487.727,90	-238.575,82
c) Subvencions d'explotació	0,00	0,00
d) Subvencions de capital	0,00	0,00
e) Altres	-653.410,39	-305.601,94
8. Amortització de l'immobilitzat	-2.629.533,59	-2.500.313,62
9. Imputació de subvencions d' immobilitzat no financer i altres	21.053,53	73.370,40
10. Excessos de provisions	28.268,69	-13.193,91
11. Deteriorament i resultat per alienacions de l'immobilitzat	-7.391,64	-375.862,76
a) Deteriorament i pèrdues	-7.262,33	-108.433,07
b) Resultats per alienacions i altres	-129,31	-267.429,69
A-1) RESULTAT D'EXPLOTACIÓ (1+2+3+4+5+6+7+8+9+10+11)	254.450,90	11.442,37
12. Ingressos financers	46.386,00	21.154,21
a) D'empreses del grup i associades	0,00	0,00
b) De tercers	46.386,00	21.154,21
13. Despeses financeres	-1.862.125,34	-1.682.239,63
14. Variació de valor raonable en instruments financers	0,00	0,00
15. Diferències de canvi	0,00	0,00
16. Deteriorament i resultat per alienacions d' instruments financers	0,00	0,00
a) Deteriorament i pèrdues	0,00	0,00
b) Resultats per alienacions i altres	0,00	0,00
A-2) RESULTAT FINANCER (12+13+14+15+16)	-1.815.739,34	-1.661.085,42
A-3) RESULTAT ABANS D'IMPOSTOS (A-1+A-2)	-1.561.288,44	-1.649.643,05
17. Impost sobre beneficis	0,00	0,00
A-4) RESULTAT DE L'EXERCICI PROCEDENT D'OPERACIONS CONTINUADES (A3+17)	-1.561.288,44	-1.649.643,05
B) OPERACIONS INTERROMPUDES	0,00	0,00
18. Resultat de l'exercici procedent d'operacions interrompudes net d'impostos	0,00	0,00
A-5) RESULTAT DE L'EXERCICI (A.4+18)	-1.561.288,44	-1.649.643,05
INTERESSOS PARC	1.833.684,09	1.678.458,89
RESULTAT DE L'EXERCICI SENSE INTERESSOS	272.395,65	28.815,84

RATIOS

	2.008	2.007
COEFICIENT DE DISPONIBILITAT	0,26	0,50
COEFICIENT DE GARANTIA	0,99	0,74
COEFICIENT DE SOLVÈNCIA	2,01	1,77
COEFICIENT DE LIQUIDITAT	0,65	0,51
AUTOFINANÇAMENT	0,99	0,74
NIVELL D'ENDEUTAMENT	0,50	0,57
COMPOSICIÓ DEL DEUTE	1,65	2,41
PERÍODE PAGAMENT	131,23	120,47
PERÍODE COBRAMENT	124,78	108,45
COEFICIENT DE RENDIBILITAT	-0,03	-0,04

- El coeficient de disponibilitat està per sobre la posició òptima.
- El coeficient de garantia ha millorat però continua no essent òptim degut a l'endeutament a llarg termini; cal tenir en compte que es cobrirà tot amb les aportacions al Fons Patrimonial del CatSalut.
- El coeficient de solvència és correcte.
- El coeficient de liquiditat és 0,65 i, per tant, tenim un indicati de que podríem tenir problemes de pagament a curt termini. El motiu principal és el deute acumulat per part de l'SCS.
- L'autofinançament en aquests moments és d'un 0,99.
- El nivell d'endeutament és normal.
- La composició del deute en aquests moments és 1,65 perquè inclou els endeutaments del finançament del Parc Hospitalari.
- La rendibilitat és insignificant.

1.4 RECURSOS HUMANS

Durant l'any 2008 el Departament de Recursos Humans, d'acord amb les línies estratègiques de l'IAS, ha posat èmfasi, a nivell general, en la millora de la gestió de les persones que hi treballen, en les conclusions de l'estudi de clima laboral, en l'impuls de la formació i la docència, en la consolidació de l'estabilitat laboral i en l'avenç en la comunicació interna als treballadors. A partir d'aquestes línies d'actuació, entre d'altres gestions, s'ha iniciat la implantació del sistema de gestió de persones basat en competències, creant la seva comissió i elaborant el Diccionari de Competències Genèriques. També s'han aplicat diverses mesures de millora del clima laboral d'acord amb les recomanacions de l'estudi realitzat.

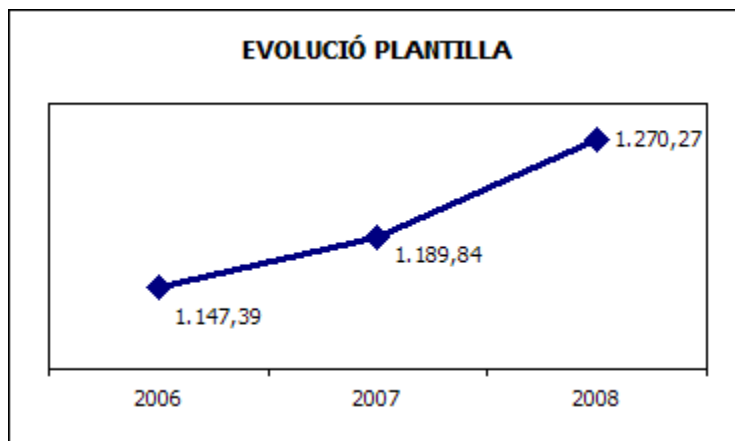
Respecte a la consolidació de l'estabilitat laboral, s'ha tancat la convocatòria de llocs de treball d'Atenció Primària i s'ha iniciat el desplegament de la convocatòria de l'Hospital Santa Caterina i els Serveis Centrals de l'IAS, estabilitzant un total de 260 llocs de treball de l'empresa (categories professionals de facultatius, diplomades en infermeria i tècnics de grau mig i superior).

S'han elaborat diversos documents: el Manual d'Acollida, els reglaments de Provisió de Llocs de Treball de l'Hospital Santa Caterina i els Serveis Centrals i sobre Prevenció de conflictes Laborals i Assetjament en el Treball, actualitzant, a més, la normativa que regula la Formació.

S'ha donat un important impuls a la docència a través de la creació de la seva Comissió General, revisant els circuits de gestió de l'activitat docent i regularitzant els diferents convenis de col·laboració existents.

S'ha desenvolupat el nivell D del SIPDP. (carrera professional) dels col·lectius facultatiu i d'infermeria.

S'ha avançat en els canals de comunicació interna amb els treballadors gràcies a les noves tecnologies, iniciant la implantació del Portal del Treballador i millorant la informació a través de la intranet corporativa.



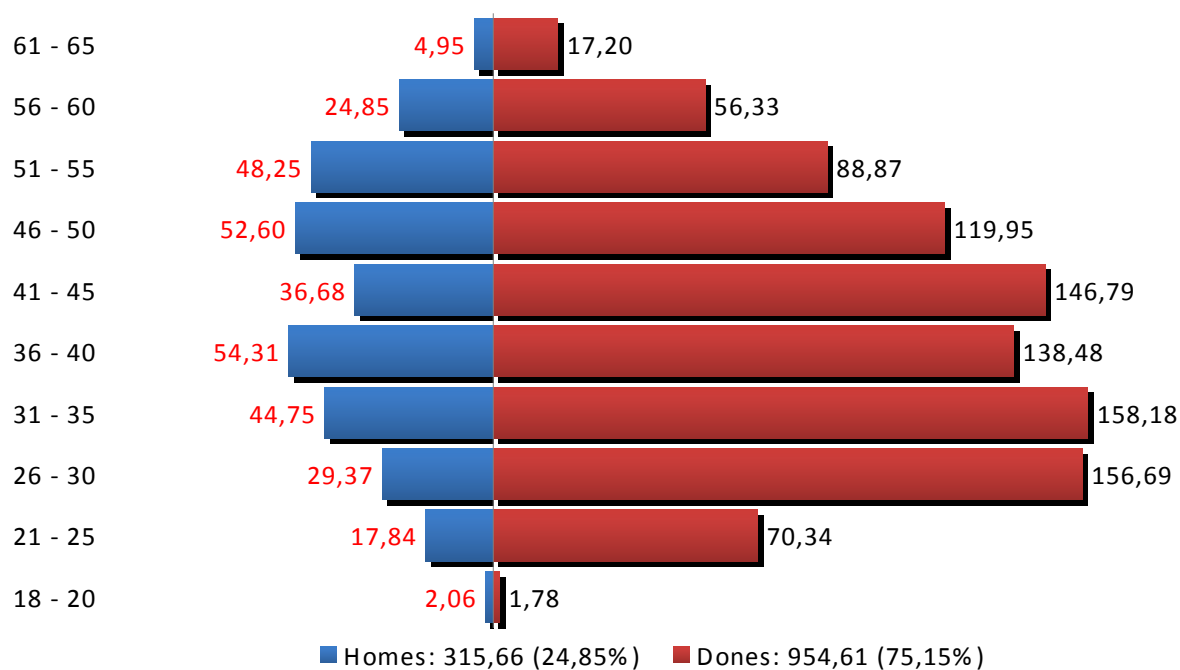
PLANTILLA

	2008
Serveis Centrals	81,68
Serveis Generals	94,89
Atenció Sociosanitària	111,95
Atenció a l'Usuari i Admissions	96,79
Atenció Primària	80,05
Atenció Especialitzada	452,95
Atenció a la Salut Mental	340,58
Atenció Social	11,38
TOTAL	1.270,27

	18 - 20	21 - 25	26 - 30	31 - 35	36 - 40	41 - 45	46 - 50	51 - 55	56 - 60	61 - 65	Total	%
Homes												
Serveis Centrals - 1	0,00	2,15	2,72	4,00	8,00	3,00	5,50	4,30	3,00	0,00	30,67	35,10%
Atenció Especialitzada - 2	0,84	7,05	8,12	15,73	25,16	9,87	22,45	17,25	9,75	1,80	117,82	24,84%
Salut Mental - 3	0,20	6,74	14,97	15,06	20,10	15,86	13,70	11,25	9,10	2,20	109,18	29,84%
Atenció Primària - 4	0,00	0,00	0,00	0,06	1,05	2,90	2,85	1,95	0,00	0,85	9,66	9,21%
Sociosanitari - 5	0,00	0,00	1,25	2,00	0,00	3,00	1,30	5,50	3,00	0,30	16,35	14,95%
Serveis Generals - 6	1,00	1,59	1,61	7,90	2,00	2,05	4,30	4,00	0,00	0,00	24,45	24,28%
Atenció a l'Usuari, Admissions i Qualitat - 7	0,02	0,31	0,00	0,00	0,00	0,00	2,00	4,00	0,00	0,00	6,33	40,50%
Serveis Socials - 8	0,00	0,00	0,70	0,00	0,00	0,00	0,50	0,00	0,00	0,00	1,20	9,96%
	2,06	17,84	29,37	44,75	54,31	36,68	52,60	48,25	24,85	4,95	315,66	
	0,65%	5,65%	9,30%	14,18%	17,21%	11,62%	16,66%	15,29%	7,87%	1,57%		

	18 - 20	21 - 25	26 - 30	31 - 35	36 - 40	41 - 45	46 - 50	51 - 55	56 - 60	61 - 65	Total	%
Dones												
Serveis Centrals - 1	0,00	4,91	17,11	8,00	9,28	7,50	4,90	3,00	2,00	0,00	56,70	64,90%
Atenció Especialitzada - 2	0,00	31,93	64,25	68,36	58,20	54,25	41,78	27,22	9,38	1,15	356,52	75,16%
Salut Mental - 3	0,20	17,10	37,38	45,51	33,73	41,74	39,42	19,28	13,61	8,75	256,70	70,16%
Atenció Primària - 4	0,44	3,20	16,95	21,18	16,30	18,56	9,79	6,30	2,52	0,00	95,24	90,79%
Sociosanitari - 5	0,74	10,20	14,82	9,15	15,85	15,12	7,95	10,62	6,00	2,80	93,05	85,05%
Serveis Generals - 6	0,40	0,00	1,00	0,98	4,12	8,57	14,19	19,47	22,82	4,70	76,25	75,72%
Atenció a l'Usuari, Admissions i Qualitat - 7	0,00	1,00	2,23	0,10	1,00	0,05	1,92	3,00	0,00	0,00	9,30	59,50%
Serveis Socials - 8	0,00	2,00	2,95	4,90	0,00	1,00	0,00	0,00	0,00	0,00	10,85	90,04%
	1,78	70,34	156,69	158,18	138,48	146,79	119,95	88,87	56,33	17,20	954,61	
	0,19%	7,37%	16,41%	16,57%	14,51%	15,38%	12,57%	9,31%	5,90%	1,80%		

Distribució per edats de l'I.A.S.



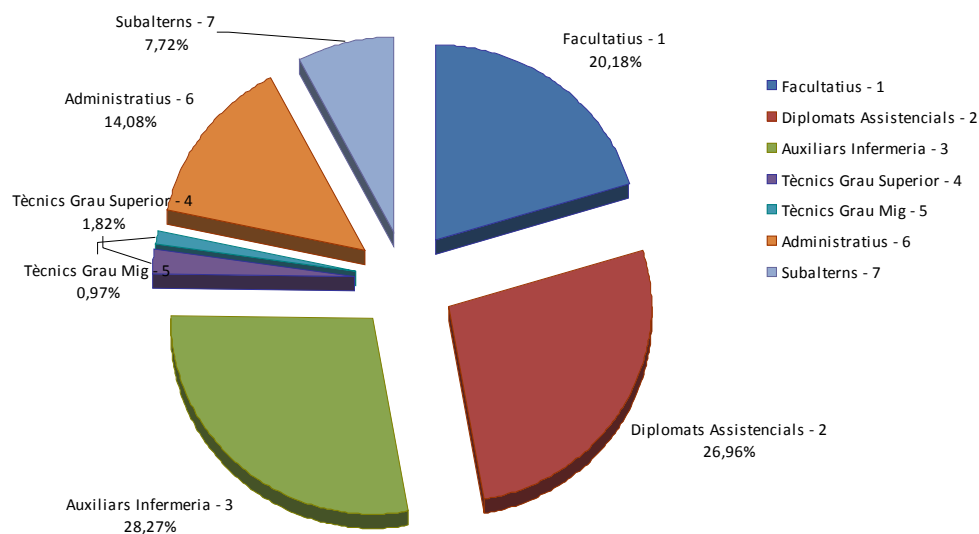
Distribució per grups professionals

	Homes	Dones	Total
Facultatius - 1	101,36	154,99	256,35
Diplomats Assistencials - 2	33,58	308,93	342,51
Auxiliars Infermeria - 3	85,42	273,69	359,11
Tècnics Grau Superior - 4	13,65	9,45	23,10
Tècnics Grau Mig - 5	6,30	6,00	12,30
Administratius - 6	35,01	143,80	178,81
Subalterns - 7	40,34	57,75	98,09
	315,66	954,61	1270,27

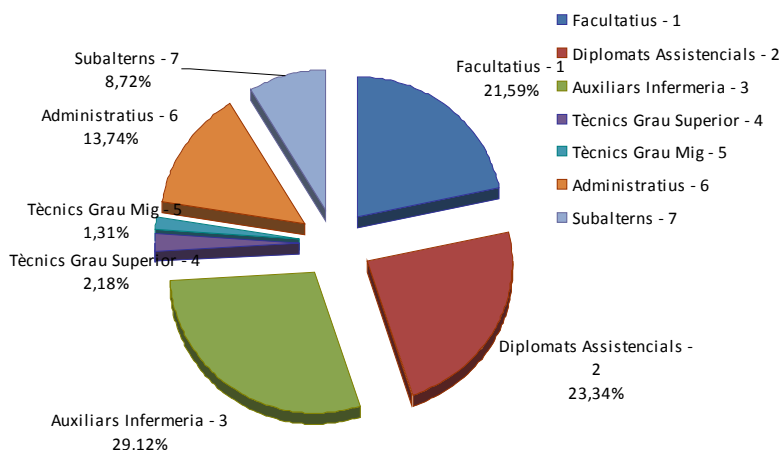
Persones a jornada completa	Homes	Dones	Total
Facultatius - 1	83,00	115,00	198,00
Diplomats Assistencials - 2	26,00	188,00	214,00
Auxiliars Infermeria - 3	70,00	197,00	267,00
Tècnics Grau Superior - 4	13,00	7,00	20,00
Tècnics Grau Mig - 5	6,00	6,00	12,00
Administratius - 6	29,00	97,00	126,00
Subalterns - 7	30,00	50,00	80,00
	257,00	660,00	917,00

	Facultatius - 1	Diplomats Assistencials - 2	Auxiliars Infermeria - 3	Tècnics Grau Superior - 4	Tècnics Grau Mig - 5	Administratius - 6	Subalterns - 7	Total
Serveis Centrals - 1	16,30	12,82	0,47	14,00	9,00	33,71	1,07	87,37
Atenció Especialitzada - 2	104,23	152,45	145,14	3,10	2,00	37,33	30,09	474,34
Salut Mental - 3	101,88	95,21	139,02	1,00	0,00	28,77	0,00	365,88
Atenció Primària - 4	25,79	42,53	3,23	1,00	0,00	32,35	0,00	104,90
Sociosanitari - 5	7,65	29,95	71,15	0,00	0,00	0,65	0,00	109,40
Serveis Generals - 6	0,00	0,00	0,10	1,00	1,30	31,37	66,93	100,70
Atenció a l'Usuari, Admissions i Qualitat - 7	0,00	0,00	0,00	3,00	0,00	12,63	0,00	15,63
Serveis Socials - 8	0,50	9,55	0,00	0,00	0,00	2,00	0,00	12,05
	256,35	342,51	359,11	23,10	12,30	178,81	98,09	1270,27

Distribució per grups professionals de l'I.A.S.



Distribució per grups professionals de les persones a jornada completa

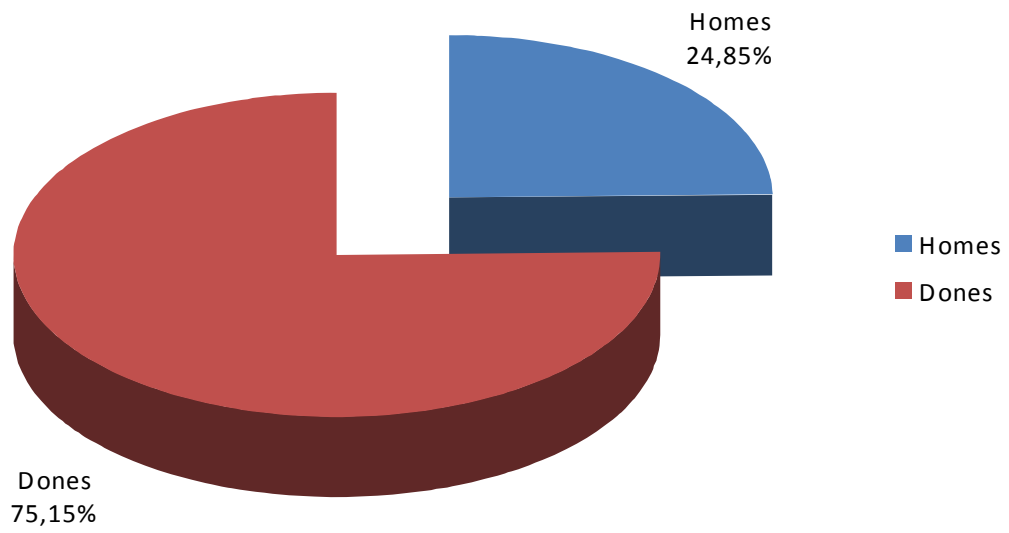


Distribució per gènere

	Homes	Dones	Total
Facultatius - 1	101,36	154,99	256,35
Diplomats Assistencials - 2	33,58	308,93	342,51
Auxiliars Infermeria - 3	85,42	273,69	359,11
Tècnics Grau Superior - 4	13,65	9,45	23,10
Tècnics Grau Mig - 5	6,30	6,00	12,30
Administratius - 6	35,01	143,80	178,81
Subalterns - 7	40,34	57,75	98,09
	315,66	954,61	1270,27

	Homes	Dones	Total
Serveis Centrals - 1	30,67	56,70	87,37
Atenció Especialitzada - 2	117,82	356,52	474,34
Atenció Salut Mental - 3	109,18	256,70	365,88
Atenció Primària - 4	9,66	95,24	104,90
Atenció Sociosanitari - 5	16,35	93,05	109,40
Serveis Generals - 6	24,45	76,25	100,70
Atenció a l'Usuari, Admissions i Qualitat - 7	6,33	9,30	15,63
Atenció Social - 8	1,20	10,85	12,05
	315,66	954,61	1270,27

Distribució per gènere de l'I.A.S.



RESUM SELECCIONS DE CONVOCATÒRIES OFICIALS DE LLOCS DE TREBALL

CONVOCATÒRIES INTERNES: 6		PLACES CONVOCADES
Promoció de llocs de treball de les ABS d'Atenció Primària		
	Metges/es	5
	Diplomats/des en Infermeria	15
	Auxiliar infermeria	5
	Auxiliar administratiu/va	5
		30
Canvi de lloc de treball Grup 2: Diplomats/des en Infermeria, Treball Social i Òptica		
	Diplomats/des en Infermeria	71
	Diplomat/da en Treball Social	1
	Diplomat/da en Òptica i Optometria	1
		73
Promoció interna de llocs de treball Grup 4: Titulats Superiors Para-Assistencials		
	Llicenciat/da en Econòmiques per al Departament Econòmic-Financer	1
	Llicenciat/da en Psicologia per al Departament de Recursos Humans	1
	Llicenciat/da amb titulació superior en Prevenció de Riscos Laborals, per al Servei de Prevenció	1
	Llicenciat/da en Psicologia per a Unitat de Recerca	1
	Llicenciat/da en Dret, per a l'Àrea Jurídica	1
		5
Promoció interna de llocs de treball Grup 5: Titulats de Grau Mig Para-Assistencials		
	Diplomats/des en Empresarials, per al Departament Econòmic-Financer	2
	Diplomat/da en Relacions Laborals, per al Departament de Recursos Humans	1
	Diplomat/da Universitària per a la Unitat de Recerca	1
	Enginyer/a Tècnic/a, per al Departament d'Infraestructures i Manteniment	1
		5
Promoció interna de llocs de treball Grup 2: Titulats de Grau Mig Assistencials		
	Diplomats/des en Infermeria	70
	Diplomats/des en Treball Social	1
	Diplomats/des en Òptica i Optometria	1
		72
Promoció interna de llocs de treball Grup 2: Titulats de Grau Mig Assistencials		
	DI - Llevadors/es	12
		12
TOTAL CONVOCATÒRIES INTERNES DE LLOC DE TREBALL (CANVI I PROMOCIÓ)		192
CONVOCATÒRIES PÚBLIQUES: 5		PLACES CONVOCADES
Conv. pública de llocs de treball de les ABS d'Atenció Primària		
	Metges/es	5
	Diplomats/des en Infermeria	14
	Auxiliar Infermeria	5
	Auxiliar Administratiu/va	5
		29
Convocatòria pública de Metges i Psicòleg per l'Hospital Santa Caterina		
	Metges/es	32
	Psicòleg/ga	1
		33
Convocatòria pública d'un Metge Traumatòleg per l'Hospital Santa Caterina		
	Metge especialista amb Cirurgia Traumatològica i Ortopèdica	1
		1
Convocatòria pública d'un/a Metge/ssa pel servei d'Urgències		
	Metge/ssa pel servei d'Urgències	1
		1
Convocatòria pública Grup 5: Titulats de Grau Mig Para-Assistencials		
	Diplomat/da en Empresarials per al Departament Econòmic - Financer	1
	Diplomat/da Universitària per a la Unitat de Recerca	1
	Enginyer/a Tècnic/a, per al Departament d'Infraestructures i Manteniment	1
		3
Convocatòria Pública d'un Metge amb funcions de coordinador per l'ABS d'Anglès		
	Metge/ssa per l'ABS d'Anglès amb funcions de coordinador	1
		1
TOTAL CONVOCATÒRIES PÚBLIQUES DE LLOC DE TREBALL (EXTERNES)		68

SELECCIONS INTERINES

	CANDIDATS AVALUATS			CANDIDATS SELECCIONATS		
	Total	Homes	Dones	Total	Homes	Dones
TOTAL CANDIDATS AVALUATS I SELECCIONATS	292	47	245	162	24	138

SERVEI DE PREVENCIÓ

Activitats de vigilància de la salut	2008	2007	2006
Visites	2.374	2.114	1.888
Exàmens de salut	633	491	398
Assistència per accidents laborals	403	359	310
Vacunacions preventives	1.060	904	629
Altres activitats sanitàries	944	1.599	1.209

- Auditoria del Sistema de Gestió de la Prevenció de l'IAS.
- Adequació de les noves dependències del Servei de Prevenció.
- Realització de 2 simulacres d'emergència dins del parc hospitalari, un a l'hospital de Santa Caterina a l'Àrea de Direcció /Informàtica i l'altre a l'Edifici Salt- 3.
- Entrega a tots els treballadors en plantilla a desembre 08 del llibret informatiu en matèria de prevenció de riscos laborals.
- Es va continuar amb la implantació del programa informàtic de gestió de la prevenció Sehtra i a finals d'any ja es van començar a realitzar les avaluacions de riscos amb aquest nou programa informàtic.
- Introducció d'un nou EPI: anorack reflectant pels desplaçaments in missió del personal d'Atenció Primària.Sessió "Prevenció del Càncer de Cèrvix" i vacunació a les treballadores interessades.

1.5 FORMACIÓ, DOCÈNCIA I RECERCA

FORMACIÓ

	Nº accions formatives		Nº assistents		Nº hores	
	2008	2007	2008	2007	2.008	2007
Cursos organitzats per l'IAS *	75	73	972	597	1.191	839
Formació individual	735	839	701	611	29.522	33.699

* Inclou Sessions Clínicas. El nombre d'hores equival a les hores del curs.

DOCÈNCIA

	2008	2007	2006
Metges residents	10	8	6
Psicòlegs residents	4	3	3
Diplomats en infermeria residents	8	7	2
Pràctiques llicenciats	51	8	2
Pràctiques diplomats	129	123	116
Pràctiques cicles formatius	36	38	10
TOTAL	238	187	139

COMITÈ ÈTIC INVESTIGACIÓ CLÍNICA

	2.008	2.007	2.006
Nombre de reunions	10	11	11
Propostes d'investigació avaluades	23	21	24

UNITAT DE RECERCA

	2.008	2.007	2.006
Consultes de Recerca	30	21	22
Projectes en curs	30	27	24

CONVENIS DE FORMACIÓ

Universitat de Girona	IES Narcís Xifra i Masmitjà
Universitat de Barcelona	IES Vallvera
Universitat Autònoma de Barcelona	IES Rafael Campalans
Universitat de Vic	IES Escola Freta Calella
Universitat de Lleida	IES Cendrassos
Universitat Oberta de Catalunya	IES Celrà
Escola Garbí	IES Sta Coloma Farners
IES Santa Eugènia	IES Narcís Monturiol
IES Montilivi	IES Carles Rahola

ESTUDIS CEIC 2008

Núm. CEIC-IAS	Projecte i centre	Data aprovació	Tipus d'estudi	Tipus de participació	Implicació CEIC	APR	A+APR	DEN
01/2008	Estudio aleatorizado, doble ciego, de grupos paralelos, multicéntrico, para comparar la eficacia y seguridad de aliskiren 300 mg administrado una vez al día y de aliskiren 150 mg administrado dos veces al día en pacientes con hipertensión esencial. ABS de Torroella de Montgrí – CABE	22/04/2008	Assaig clínic	Multicèntric	Implicat	--	22/04/2008	--
02/2008	Estudio de extensión abierto de donepezilo LP 23 mg en pacientes con enfermedad de Alzheimer moderada o grave. Unitat de Valoració de la Memòria i les Demències – Hospital Santa Caterina (IAS)	22/04/2008	Assaig clínic	Multicèntric	Implicat	--	22/04/2008	--
03/2008	Estudio de 12 semanas, doble ciego, controlado con placebo para evaluar el efecto del clorhidrato de donepezilo (Anicept®) sobre los síntomas conductuales y psicológicos en pacientes con enfermedad de Alzheimer grave. Unitat de Valoració de la Memòria i les Demències – Hospital Santa Caterina (IAS)	22/04/2008	Assaig clínic	Unicèntric	Referència	--	22/04/2008	--
04/2008	Ensayo de fase III, multicéntrico, aleatorizado, en doble ciego, controlado con placebo y de grupos paralelos, sobre la eficacia y la seguridad del bapineuzumab (AAB-001, ELN115727) en pacientes con enfermedad de Alzheimer de grado leve a moderado que no son portadores de la apolipoproteína E ε4. Unitat de Valoració de la Memòria i les Demències – Hospital Santa Caterina (IAS)	22/04/2008	Assaig clínic	Multicèntric	Implicat	--	22/04/2008	--
05/2008	Ensayo de fase III, multicéntrico, aleatorizado, en doble ciego, controlado con placebo y de grupos paralelos, sobre la eficacia y la seguridad del bapineuzumab (AAB-001, ELN115727) en pacientes con enfermedad de Alzheimer de grado leve a moderado que son portadores de la apolipoproteína E ε4. Unitat de Valoració de la Memòria i les Demències – Hospital Santa Caterina (IAS)	22/04/2008	Assaig clínic	Multicèntric	Implicat	--	22/04/2008	--

Núm. CEIC-IAS	Projecte i centre	Data aprovació	Tipus d'estudi	Tipus de participació	Implicació CEIC	APR	A+APR	DEN
06/2008	Estudio multicéntrico, aleatorizado, doble-ciego, en grupos paralelos para evaluar la seguridad, tolerabilidad y eficacia de amlodipino/valsartán 5/80 mg una vez al día frente a amlodipino/valsartán 5/40 mg una vez al día o amlodipino 5 mg una vez al día en pacientes ancianos con hipertensión esencial no controlada de forma adecuada tras un tratamiento con amlodipino una vez al día durante cuatro semanas ABS de Torroella de Montgrí – CABE	22/04/2008	Assaig clínic	Multicèntric	Implicat	--	22/04/2008	--
07/2008	Compliment terapèutic del tractament antihipertensiu Servei de farmàcia – Hospital Santa Caterina (IAS)	18/03/2008	Estudi observacional	Unicèntric	Referència	18/03/2008	--	--
08/2008	Estudi observacional multicèntric post-autorització sobre la seguretat i l'efectivitat de la leflunomida (Arava®) en pacients amb artritis reumatoide a la província de Girona Servei de reumatologia – Hospital de Palamós (CABE)	22/04/2008	Estudi post-autorització	Multicèntric	Referència	22/04/2008	--	--
09/2008	Ensayo clínico multicéntrico, aleatorizado, con grupos paralelos, controlado con placebo y doble ciego, para la eficacia del tratamiento con 320 mg al día de acetato de megestrol durante 24 semanas en la pérdida de peso de pacientes con demencia primaria y mixta Servei de convalescència – Hospital Santa Caterina (IAS)	22/04/2008	Estudi observacional	Multicèntric	Implicat	22/04/2008	--	--
10/2008	Estudi de validació de l'Escala d'Avaluació Integral de la Fibromiàlgia (EIFib) Servei de neurociències clíniques – Hospital Santa Caterina (IAS)	22/04/2008	Estudi observacional	Unicèntric	Referència	22/04/2008	--	--
11/2008	Estudio observacional prospectivo para la vigilancia activa transatlántica de la seguridad cardiovascular de NuvaRing® Servei de ginecologia – Hospital Santa Caterina (IAS)	20/05/2008	Estudi observacional	Multicèntric	Implicat	20/05/2007	--	--
12/2008	Protocol per a l'estudi de les necessitats de tractament psiquiàtric i psicològic en usuaris que resideixen als dispositius de l'ICASS (Departament d'Acció Social i Ciutadania – Generalitat de Catalunya) Direcció Assistencial – Xarxa de Salut Mental (IAS)	17/06/2008	Estudi observacional	Multicèntric	Referència	17/06/2008	--	--
13/2008	Prevención de caídas y fracturas en ancianos mediante administración de calcio y vitamina D. Ensayo clínico aleatorizado ABS de Palafrugell – CABE	23/09/2008	Assaig clínic	Multicèntric	Implicat	23/09/2008	--	--
14/2008	La implantació de pastillers per part d'infermeria millora l'adherència al tractament crònic en pacients amb 70 i més anys amb sospita d'incompliment terapèutic ABS d'Anglès – Institut d'Assistència Sanitària	10/11/2008	Estudi observacional	Unicèntric	Referència	--	10/11/2008	--
15/2008	Estudio CaSuAI. Estudio epidemiológico observacional sobre evaluación de la calidad del sueño en pacientes con enfermedad de Alzheimer leve a moderada, en la práctica clínica habitual	23/09/2008	Estudi observacional	Multicèntric	Implicat	23/09/2008	--	--

Núm. CEIC-IAS	Projecte i centre	Data aprovació	Tipus d'estudi	Tipus de participació	Implicació CEIC	APR	A+APR	DEN
	Unitat de Valoració de la Memòria i les Demències – Hospital Santa Caterina (IAS)							
16/2008	Evaluación del efecto de 6 meses de tratamiento con V0191 sobre la evolución de los síntomas en pacientes con un déficit cognitivo leve. Estudio multicéntrico, de asignación aleatoria, doble ciego, en grupos paralelos controlado con placebo. Unitat de Valoració de la Memòria i les Demències – Hospital Santa Caterina (IAS)	21/10/2008	Assaig clínic	Multicèntric	Implicat	--	21/10/2008	--
17/2008	Repercusiones de una estrategia de trabajo coordinada multidisciplinar y longitudinal (proyecto Procés-MPOC) sobre el manejo de la EPOC en el área de influencia de un hospital comarcal ABS Breda-Hostalric – Institut d'Assistència Sanitària	Pendent	Estudi observacional	Multicèntric	Referència	--	21/10/2008	--
18/2008	Cronificación del dolor después de cirugía d'hèrnia inguinal, histerectomia i toracotomia. Anàlisi dels factors predictius i estudi de polimorfismes genètics. Servei d'anestesiologia, reanimació i tractament del dolor – Hospital Santa Caterina (IAS)	28/10/2008	Estudi observacional	Multicèntric	Implicat	28/10/2008	--	--
19/2008	Estudio para evaluar el impacto de un programa psicoeducacional para padres en la adherencia al tratamiento farmacológico de niños con trastorno de déficit de atención/hiperactividad. Servei de salut mental infantojuvenil – Xarxa de Salut Mental (IAS)	18/11/2008	Estudi observacional	Multicèntric	Implicat	18/11/2008	--	--
20/2008	Telerehabilitació per esclerosi múltiple (TRIEM). Servei de neurociències clíniques – Hospital Santa Caterina (IAS). Servei de neurorehabilitació de l'Hospital de dia "Miquel Martí i Pol" – Fundació Esclerosi Múltiple de Girona	16/12/2008	Assaig clínic	Unicèntric	Referència	16/12/2008	--	--
21/2008	La sessió informativa grupal del pacient quirúrgic serveix per disminuir l'ansietat prequirúrgica i augmentar la satisfacció? Pacients que ingressen els dilluns i els dimecres, a la tarda – Hospital Santa Caterina (IAS)	16/12/2008	Estudi observacional	Unicèntric	Referència	16/12/2008	--	--
22/2008	Evaluación de las estrategias seguidas en la práctica real por los médicos para la mejora del cumplimiento terapéutico, en pacientes incumplidores con demencia tipo Alzheimer. (Estudio Cumpital). Unitat de Valoració de la Memòria i les Demències – Hospital Santa Caterina (IAS)	16/12/2008	Estudi observacional	Multicèntric	Implicat	16/12/2008	--	--
23/2008	Estudi comparatiu d'incidència d'errors de medicació amb prescripció electrònica enfront prescripció manual. Servei de farmàcia – Hospital Santa Caterina (IAS)	16/12/2008	Estudi observacional	Multicèntric	Implicat	16/12/2008	--	--

1.6 SISTEMES D'INFORMACIÓ

En l'àmbit de sistemes d'informació, s'ha seguit treballant en la consolidació dels diferents aplicatius i de la infraestructura tecnològica necessària. A la Xarxa de Salut Mental i Addiccions s'han informatitzat nous centres, habilitant l'accés a l'aplicatiu OMI SAM en centres que no en disposaven.

D'altra banda, s'ha treballat en l'evolució de l'aplicatiu SAP, essent el projecte de migració de versió de SAP una de les fites més importants assolides durant el 2008 en l'àmbit tecnològic.

En l'àmbit funcional financer de SAP s'han fet les adaptacions necessàries per adequar-lo als requeriments del nou pla general comptable.

També s'han anat desenvolupant en SAP diferents evolutius i correctius d'acord amb les necessitats de l'organització.

S'ha posat en marxa també, l'accés als resultats de proves diagnòstiques per la imatge des de la primària, per mitjà de l'aplicatiu Web1000.

En l'àmbit d'infraestructures, s'han modernitzat part de les línies de comunicació existents en centres d'atenció primària i s'ha habilitat la xarxa inalàmbrica a l'Hospital Santa Caterina.

1.7 ATENCIÓ A L'USUARI I ADMISIONS

A.- SERVEI DE MEDIACIÓ INTERCULTURAL 2008

Intervencions

CC.EE	1937	91%
Accions Comunitàries	187	9%
TOTAL	2124	

Procedència

Magreb	48,70%
Subsahara	36,40%
Europa comunitària	5,10%
Europa est	3,80%
Xina	3,70%
India	2,30%
No Recollit	0

Serveis de l'Hospital Santa Caterina que han fet sol·licituds de mediació

Bloc quirúrgic	5%
Gine-obst.	33%
Pediatría	7%
Medicina Interna	9%
Especialitats	8%
Admissions	4%
Serveis Centrals	7%
Vacunació Internacional	14%
Urgències	10%
No Recollit	3%

Activitat

Traducció	1950
Educació i Promoció	1045
Acompanyament	672
Sensibilització	226
Tractaments de LLarga Durada	89
Tràmits	84
Suport transversal	30
Resolució de conflictes	27
TOTAL	4123

Línies de servei sol·licitat

XSM	14,30%
Hospital Santa Caterina	72,80%
Atenció Primària	8,60%
Sociosanitari	1,20%
Comunitària	2,70%
No Recollit	0,70%

La llengua utilitzada

Àrab	932
Bereber	67
Bàmbara	105
Diola	5
Fula	117
Mandinga	249
Sarahole	191
Wolof	86
Francès	64
Castellà	11
Català	25
Rus	2
Xinès	12
Urdú	8
Polac	2
Romanès	3
Anglès	18
No Recollit	227

B.- ENQUESTA DE SATISFACCIÓ DELS USUARIS 2008

Població:

Usuaris dels recursos d'atenció primària, hospitalària, urgències, hospital de dia i CAS drogodependències de l'IAS atesos durant el mes de setembre de 2008.

Tipus d'enquesta:

Telefònica. Es van realitzar 4.917 contactes telefònics a 2.349 persones i es van aconseguir 1.200 enquestes vàlides. Van ser necessàries 4.1 trucades per aconseguir un cas vàlid.

Mostreig:

Aleatori estratificat per unitats assistencials. Nivell de confiança del 95%.

Recollida de dades:

El procés de recollida de dades es va realitzar mitjançant una base de dades informatitzada a partir d'un programa dissenyat pels Sistemes d'Informació de l'IAS.

El treball de camp va ser realitzat per professionals administratius amb entrenament específic per dur a terme les enquestes sota la supervisió del servei d'Atenció a l'Usuari.

L'horari va ser de 12h a 15h i de 18h a 21h, de dilluns a divendres.

Àmbit d'aplicació

Atenció Hospitalització – Hospital Santa Caterina ⁽¹⁾

Hospital de Dia – Centre de Salut Mental d'Adults

Urgències generals

Urgències psiquiàtriques

Atenció Primària adults

Atenció Primària pediàtrica

Atenció Hospitalització aguts Salut Mental

Atenció Hospitalització subaguts Salut Mental

Atenció Hospitalització mitja i llarga estada (MILLE)

Centre d'Atenció a les Drogodependències (CAS)

(1) Cirurgia general, COT, Ginecologia i obstetrícia, ORL, Urologia, Medicina Interna, Pediatria

Factors de satisfacció

Unitat/Factor	Atenció del metge i/o psicòleg	Tracte i relació amb professionals	Organització i confort	Informació	Confiança	Satisfacció general	Temps d'espera	Habilitats comunicació	Atenció Infermeria	Família
At. Hospitalària	■	■	■	■	■	■				
Hospitalària CMA		■	■	■		■	■			
Urgències Generals	■	■	■	■		■	■	■		
Urgències Psiquiàtriques	■	■	■	■		■	■	■		
At. Primària Adults	■		■	■	■	■			■	
At. Primària Pediatria	■		■	■	■	■			■	
At. Hospitalària Aguts		■	■	■		■				
At. Hospitalària Subaguts		■	■	■		■				
At. Hospitalària MILLE	■	■	■	■		■				
CAS	■	■	■			■				■

Grau de satisfacció general

	Categories de resposta	Resultat	IP 2008	IP 2007
ATENCIÓ HOSPITALÀRIA	Mitjana (DE) (1)	8,7(1,4)	8,7	8,5
	Mediana	9,0		
	Sí (2)	94,4%	94,9%	91,3%
	No n'estic segur	2,0%		
	No	3,1%		
HOSPITAL DE DIA	Mitjana (DE) (1)	9,08(1,0)	9,1	9,5
	Mediana	9,0	9,0	10,0
	Sí (2)	98,1%	98,1%	100%
URGÈNCIES GENERALS	Mitjana (DE) (1)	7,76(2,2)	7,76	7,0
	Mediana	8,0	8,0	
	Sí (2)	90,4%	90,4%	89,6%
	No n'estic segur	4,3%		
	No	5,3%		
URGÈNCIES PSIQUIÀTRIQUES	Mitjana (DE) (1)	7,9(2,5)	7,9	7,2
	Mediana	8,0	8,0	7,0
	Sí (2)	76,1%	76,1%	78,7%
	No n'estic segur	9,0%		

	No	14,9%		
ATENCIÓ PRIMÀRIA ADULTS	Mitjana (DE) (1)	7,68 (1,7)	7,68	
	Mediana	8,0	8,0	
	Sí (2)	87,6%	87,6%	
	No n'estic segur	4,6%		
	No	7,8%		
ATENCIÓ PRIMÀRIA PEDIÀTRICA	Mitjana (DE) (1)	6,96 (2,0)	7,0	7,2
	Mediana	7,0		
	Sí (2)	75,8%	75,8%	83,9%
	No n'estic segur	10,3%		
	No	13,9%		

	Categories de resposta	Resultat	IP 2008	IP 2007	SCS 2007
ATENCIÓ HOSPITALÀRIA PSQUIATRIA AGUTS	Mitjana (DE) (1)	8,3 (1,5)	8,3		
	Mediana	8,0			
	Sí (2)	89,8%	89,8%		
	No n'estic segur	4,1%			
	No	6,1%			
ATENCIÓ HOSPITALÀRIA PSQUIATRIA SUBAGUTS	Mitjana (DE) (1)	7,9 (1,5)	7,9		
	Mediana	8,0			
	Sí (2)	95,5%	95,5%		
	No n'estic segur	4,5%			
	No	0%			
HOSPITALITZACIÓ MITJA I LLARGA ESTADA (MILLE)	Mitjana (DE) (1)	8,3 (2,2)	8,3		7,3
	Mediana	10,0			
	Sí (2)	73,9%	73,9%		63%
	No n'estic segur	8,7%			
	No	17,4%			
CENTRES D'ATENCIÓ A DROGODEPENDÈNCIES	Mitjana (DE) (1)	8	8		
	Mediana	8,50			
	Sí (2)	79,2%	79,2%		
	No n'estic segur	2,8%			
	No	18,1%			

(1) P101. Valori de 0 a 10 el seu grau de satisfacció global amb el seu centre de salut mental.

(2) P102. Si pogués triar, tornaria a venir a aquest centre de salut mental

IP: Indicadors Positius

C. QUEIXES I RECLAMACIONS 2008

	HSC	AP	ASSIR	XSMiA	Total
RECLAMACIONS ESCRITES-VERBALS	433	115	26	36	610
QUEIXES VERBALS-INCIDÈNCIES-GESTIONS	1.598	41	49	26	1.714
Total	2.031	156	75	62	2.324

COMPARATIVA 2008-2004

	2008	2007	2006	2005	2004
RECLAMACIONS ESCRITES-VERBALS	610	552	396	510	279
QUEIXES VERBALS-INCIDÈNCIES	1.714	1.484	803		
Total	2.324	2.036	1.199	510	279

	HSC	XSM	SOCIOSANITARIA	AP
AGRAÏMENTS	11	1	10	
SUGGERIMENTS	38	9	4	1

Si ens centrem en l'Hospital Santa Caterina (HSC), s'observa que del total de les reclamacions i queixes efectuades durant l'any 2008, el 50% corresponen a demora excessiva per llista d'espera (22,74%), demora excessiva per intervenció quirúrgica (15,63%), altres organització i tràmits (9,02%) i error o canvi de programació (7,48%).

Els motius de les reclamacions i queixes efectuades a l'Atenció Primària varien respecte de les assenyalades a l'HSC, atès que la majoria són degudes a desacord amb el canvi o assignació (17,11%), insatisfacció de l'assistència (13,16%), sol·licitud de canvi de metge-pediatra (11,84%) i tracte o actitud del personal inadequat (9,87%).

Una situació ben diferent ens trobem a l'ASSIR, on un 73,44% ja correspon a demora excessiva per llista d'espera.

En canvi, a la Xarxa de Salut Mental i Addiccions (XSMiA) els motius són més variats i la demora excessiva en la llista d'espera representa només un 5% del total. Així doncs, els principals motius a la XSMiA serien la insatisfacció de l'assistència (12,50%), altres motius relacionats amb l'assistència (10%), altres relacionats amb el tracte (7,50%), altres respecte de l'organització i els tràmits (7,50%), sol·licitud de canvi de metge (5%), tracte i actitud del personal inadequat (5%).

D. VACUNACIÓ INTERNACIONAL

L'any 2008, la Unitat de Salut Internacional va realitzar 8.712 visites.

L'activitat principal inclou visites de consell al viatger i vacunació i/o prevenció de la malària. S'han realitzat també visites de diagnòstic i tractament de la malaltia importada, en col·laboració amb els Serveis de Medicina Interna i Pediatria.

La tercera línia de treball s'ha centrat en el cribatge de malaltia importada entre els immigrants demandants d'asil polític, derivats per la Creu Roja de Girona. S'han visitat 49 persones per aquest concepte.

Quant al destí dels viatgers autòctons, els més prevalent han estat Perú, Índia, Kènia i Tanzània i Sudest asiàtic (Tailàndia i Vietnam). El viatgers d'origen subsaharià es van desplaçar als seus països d'origen per visitar la seva família en un 80% a Gàmbia i la resta al Senegal i Guinea Konakri, Costa de Marfil i Nigèria.

Les principals malalties del retorn diagnosticades han estat diarrees per bacteris (E. Coli i Salmonellosis - incloent S. Típhi – i helicobacter Pylori.), parasitosis intestinals (Giardia Lamblia, Taenia spp, Entamoeba Coli, E. Histolítica), Dermatosis (Larva migrans, Pioderma secundària a picades d'insecte, dermatomicosi i virasi (Dengue i virals sense diagnòstic.). El diagnòstic de TBC latent i clínica es troba també en aquest apartat. Les malalties de transmissió sexual són encara poc diagnosticades, probablement per la manca d'un cribatge específic. El diagnòstic i tractament de malalties importades es potenciarà en un futur proper.

Els serveis de Medicina i Pediatria han diagnosticat en viatgers d'origen immigrant principalment malària, tant en adults com en nens.

1.8 QUALITAT

L'autoavaluació de l'IAS, segons el Model Europeu de Qualitat

El febrer de 2008, la Comissió de Qualitat de l'IAS va presentar al conjunt de l'empresa els resultats de la seva primera autoavaluació, un procés que té com objectiu detectar els aspectes qualitius que l'organització pot millorar. Aquest primer document recull les anàlisis i aportacions fetes durant l'any 2008 per 18 grups de treball integrats per 150 professionals, segons els 9 criteris sobre els quals s'estructura el Model Europeu de Qualitat (EFQM), adaptat a la institució.

Els nous criteris sobre els quals s'ha treballat són: lideratge, que implica veure com els comandaments intermedis i l'alta direcció fomenta l'excel·lència de l'organització i el seu creixement continu; la gestió del personal, que significa analitzar com l'empresa treballa per alliberar el potencial humà i científic del seu personal; la política i l'estratègia, que vol dir estudiar com aquestes són utilitzades per l'IAS en la seva orientació cap a l'excel·lència en diferents camps (per exemple, com impulsa la detecció de les necessitats dels usuaris dels centres sanitaris o del seu personal); els recursos i les aliances, un criteri que implica analitzar com l'organització planifica i gestiona el seu treball amb les associacions i les aliances amb altres organitzacions per millorar els processos i el grau de satisfacció dels usuaris; els processos, un punt que permet veure com l'IAS dissenya i gestiona els processos assistencials i no assistencials; els resultats del personal, un criteri que permet avaluar com s'analitza i millora el grau de satisfacció del personal; els resultats a usuaris, aspecte que fa referència a les polítiques de l'organització impulsades per satisfer les necessitats dels usuaris; els resultats de cares a la societat, que vol dir analitzar si l'activitat de l'IAS respon a les necessitats i expectatives de la seva àrea d'influència i saber quina percepció té la comunitat dels serveis que presta l'organització. L'últim criteri fa referència als resultats claus de l'organització, que vol dir avaluar en funció dels criteris anteriors quins són els resultats en termes de salut i econòmics de l'IAS.

El document íntegre el podeu consultar a: <http://intranet/intranet/ias/qualitatefqm/efqm/index.php>

Àrees de millora prioritzades

D'aquesta primera autoavaluació realitzada pels 18 grups es van detectar 640 àrees de millora, de les quals es prioritzen 79 seguint els criteris d'alineació amb el Pla Estratègic, complexitat i impacte global en el conjunt de l'organització. El comitè de direcció va adaptar i transformar aquestes propostes prioritzades en objectius anuals de la institució 2009.

Objectius IAS 2009 vinculats a l'autoavaluació

Grup 1: Comunicació

- Elaborar el Manual d'imatge Corporativa de l'IAS
- Facilitar l'accés a la consulta de documents assistencials i organitzatius mitjançant la intranet
- Habilitar l'accés al correu electrònic personal des de l'exterior
- Potenciar les possibilitats de la intranet: repositoris compartits d'informació, grups de treball, grups de debat, generalitzar l'ús de formularis
- Proposar una nova configuració de la pàgina web

Grup 2: Responsabilitat Social Corporativa

- Elaborar el document marc de responsabilitat social corporativa (RSC) de l'IAS
- Crear la Comissió de Sostenibilitat de l'IAS
- Elaborar el Pla de Sostenibilitat de l'IAS
- Elaborar el plec de gestió integral de subministraments energètics del Parc Hospitalari Marí i Julià i fer una proposta de trigeneració
- Promoure accions de sensibilització en cooperació a partir de les propostes del grup de treball L17
- Promoure una jornada de cooperació internacional a la demarcació de Girona
- Promoure accions de conscienciació, reducció i selecció dels residus del Parc
- Promoure la formació en competència intercultural dels treballadors de l'IAS

Grup 3: Clients

- Estendre la comunicació de l'Oficina d'Atenció a l'Usuari a tots els centres assistencials de l'IAS
- Distribuir periòdicament als serveis l'anàlisi de les queixes i reclamacions
- Revisar, actualitzar i donar a conèixer el circuit de queixes i reclamacions
- Actualitzar i completar el mapa de bústies de recollida de queixes i suggeriments
- Dissenyar un sistema de monitorització i control dels plans de millora

Grup 4: Govern

- Iniciar l'anàlisi i el diagnòstic de salut de les ABS's de l'IAS
- Crear i integrar les taules locals de salut comunitària de les ABS's de l'IAS a la Taula de Salut Comunitària de l'IAS
- Millorar el circuit de planificació de les inversions, tant en l'aspecte econòmic com en el de recursos
- Establir un procés d'informació econòmica de viabilitat de les inversions
- Dissenyar un procés automatitzat de reclamació de cobraments a mútues i particulars, i establir les polítiques de morositat
- Desenvolupar i millorar el seguiment pressupostari
- Posar en funcionament la Comissió de Compres de l'IAS
- Sistematitzar els tancaments analítics per Unitats de Gestió, segons les possibilitats informàtiques

Grup 5: Gestió de la informació

- Establir amb SAP un sistema de seguiment de projectes de recerca
- Establir amb SAP un sistema de seguiment de

projectes de docència

- Establir amb SAP un sistema de seguiment de projectes de formació
- Millorar la participació de l'organització i l'amplitud dels diferents serveis que fan recerca
- Iniciar el procés d'implementació del SAVAC (aplicatiu informàtic per a la gestió de medicaments)
- Iniciar els projectes d'estacions de treball clínic per l'àmbit mèdic i d'infermeria
- Integrar els sistemes d'informació d'Atenció especialitzada i primària amb el projecte d'HCCC (Història Clínica Compartida de Catalunya)

Grup 6: Persones

- Iniciar la descripció dels llocs de treball d'acord amb el model de gestió per competències (grups 4,5 i 6.1)
- Implementar el programa de formació en línia de Prevenció de Riscos Laborals, específic per a cada lloc de treball
- Implementar el Portal del Treballador com a eina de comunicació directe entre el treballador i el departament de Recursos Humans
- Iniciar la realització d'un nou estudi de clima laboral

Grup 7: Processos

(Millores no prioritzades 2009)

Grup 8: Proveïdors

- Instaurar un pla de traçabilitat a la cuina
- Millorar la gestió de la roba dels treballadors al Servei d'Urgències i bloc d'Obstetrícia
- Iniciar accions de comunicació dels protocols de manteniment i millora del feedback a les unitats de gestió
- Posar en funcionament el sistema de ticketing per a peticions d'informàtica

Grup 9: Lideratge

- Difondre la política i el model de qualitat de l'IAS
- Crear i posar en funcionament la Comissió de Processos de l'IAS
- Definir el mapa de processos de nivell 1 de l'IAS
- Crear i posar en funcionament la Comissió de Nutrició i Alimentació
- Elaborar l'organigrama funcional per Unitats de Gestió de l'IAS i difondre'l mitjançant la intranet
- Avaluar la percepció i expectatives del CUG
- Descentralitzar les sessions del Comitè de Direcció

Grup 10: Serveis comunitaris de salut mental

- Implantar OMISAM en Centres de Dia, Hospitals de Dia i Centre de Salut Mental del Ripollès
- Crear un sistema d'exploració de dades OMISAM per les Unitats de Gestió

Grup 11: Serveis hospitalaris de salut mental

- Elaborar i aprovar una normativa de regulació de les estades formatives
- Iniciar el procés d'avaluació de les unitats docents

per part dels residents en formació

- Revisar i adaptar el model d'enquesta de satisfacció de l'usuari

Grup 12: Serveis sociosanitaris

- Crear i posar en funcionament la Comissió de Nutrició i Alimentació
- Implementar un nou sistema de neteja amb l'obertura del centre sociosanitari
- Modernitzar el control d'accessos al Parc Hospitalari
- Completar el projecte d'urbanització del Parc Hospitalari i la posada en funcionament del nou centre sociosanitari

Grup 13: Serveis d'atenció primària

- Crear la Comissió de Protocols de l'IAS
- Elaborar un procediment per a la codificació de documents no administratius: guies, protocols, etc.
- Avançar en l'automatització per disposar d'informació de gestió
- Seleccionar l'eina que permeti fer l'explotació analítica i el seguiment d'indicadors al Quadern de Comandament
- Millorar els canals de comunicació entre l'Oficina d'Atenció a l'Usuari i les ABS's, tant als professionals com als usuaris

Grup 14: Serveis hospitalaris d'aguts

- Promoure la consulta telemàtica a les unitats d'hospitalització
- Facilitar l'accés de forma fàcil als protocols assistencials via intranet
- Elaborar i adaptar el mètode de càrregues de treball a les unitats d'hospitalització

Grup 15: Atenció urgent al malalt agut

- Millorar la senyalització interior i exterior del Servei
- Actualitzar i distribuir un díptic informatiu del Servei
- Accedir fàcilment als protocols assistencials de l'IAS

Grup 16: Atenció hospitalària ambulatoria

- Reactivar el Grup de Millora de Consultes Externes i proposar millores
- Analitzar i implantar mesures que permetin reduir la llista d'espera quirúrgica, proves complementàries
- Introduir les enquestes de satisfacció de l'àrea de Consultes Externes

Grup 17: Atenció quirúrgica d'aguts

- Implementar mesures que permetin reduir la llista d'espera quirúrgica ajustada al temps de garantia del CatSalut
- Implementar un nou sistema de neteja basat en la mopa humida

Grup 18: Serveis hospitalaris de suport assistencial

- Millorar la senyalització interior i exterior del servei
- Implementar mesures que permetin reduir la llista d'espera

1.9 SERVEIS GENERALS

En l'àmbit dels Serveis Hotelers es millora considerablement el funcionament del menjador del personal gràcies a la instal·lació d'una nova cadena d'autoservei i la posada en funcionament d'un nou sistema de control de l'empresa Incita que gestiona el pagament i un torn d'accés al menjador pels treballadors de l'IAS i personal d'empreses subcontractades.

L'any 2008 ha estat també l'any de la implantació d'un sistema de neteja de microfibras a l'Edifici TMS (Salt 3), com a prova pilot. Aquest sistema, en funció dels resultats obtinguts, s'anirà implantant en els nous serveis que s'obrin l'any 2009 i, probablement, en tots els serveis durant l'any 2010.

Els Serveis Logístics milloren en la gestió de les compres i obtenen ràpels superiors als aconseguits l'any anterior. D'altra banda, cal remarcar la millora en la gestió informàtica obtinguda amb la implantació del "Pla de Necessitats" a l'aplicatiu SAP. A banda de l'estalvi econòmic, amb aquesta implantació s'ha aconseguit un increment de l'índex de rotació anual i, conseqüentment, una reducció important en el volum d'estocs.

SERVEIS HOTELERS

	2.008	2007
Nº dietes servides	222.531	225.119
Cost dieta	11,64	11,19
Kg roba plana rentats	535.897	497.936
Cost kg. roba plana	1,12	1,13
Kg roba usuari rentats	102.890	99.531
Cost kg. roba usuaris	3,14	3,15
Hores neteja / m2 assignats	2,13	2,16

INDICADORS LOGÍSTICS	ANY 2007	ANY 2008
VOLUM DE COMPRES	4.862.711,80 €	4.868.910,71 €
	3.810.468,91 €	4.218.442,61 €
	208.469,34 €	0,00 €
	658.037,14 €	597.670,12 €
	155.808,41 €	0,00 €
	29.928,00 €	52.797,98 € S 01/08
NÚMERO D'ARTICLES EN CATÀLEG	6.155	6.306
	5.615	6.306
	540	0
ÍNDEX DE ROTACIÓ ANUAL DEL STOC	4.053.471,35 € = 26,26	4.245.373,45 € = 35,69
	154.373,49 €	118.955,43 €
DIES DE COBERTURA DEL STOC	154.373,49 € = 13,71	118.955,43 € = 10,09
	337.789,27 €	353.781,12 €
% COST LOGÍSTIC S/TOT. COMPRES	309.166,30 € = 6,36%	323.955,00 € = 6,65%
	4.862.711,80 €	4.868.910,71 €
% DEL RÀPEL S/ TOT. COMPRES	113.233,06 € = 2,33%	120.853,94 € = 2,48%
	4.862.711,80 €	4.868.910,71 €
% DE ROTURA DEL STOC -Mitja mensual-	1.012 = 0,62%	874 = 0,52%
Material Sanitari	1.629	1.668

1.10 INFRASTRUCTURES I MANTENIMENT

Les actuacions de l'organització s'han centrat tant en el Parc Hospitalari Martí i Julià com en les obres de noves instal·lacions, centres i serveis fora del parc.

- Seguiment de les obres del nou sociosanitari i urbanització de l'espai.
- La nova instal·lació del servei de Resonància Magnètica a l'Hospital Santa Caterina
- Els nous centres de salut mental i atenció a la drogodependència (CAS) de Blanes
- El nou CAS de Ripoll
- El nou equipament per a l'Equip d'intervenció Precoç a Girona
- El seguiment de les obres a l'edifici Fòrum, que acull els nous Centres de Salut Mental Infantil i Juvenil i d'Adults de Girona
- El seguiment de les obres dels nous Centres d'Atenció Primària a Quart i Caldes

DADES INFRASTRUCTURES

Manteniment instal·lacions	2008	2007
Ordres de treball manteniment correctiu	4.605	4.712
Ordres de treball manteniment preventiu	7.944	6.046
Total ordres de treball manteniment	12.549	10.758
Temps mig tancament ordres de treball	83,92	130,1

Dades econòmiques (en euros)	2008	2007
Cost manteniment correctiu i preventiu / m ²	31,20	26,43
Cost/m ² subministre elèctric	14,75	13,67
Cost/m ² subministre aigua	1,38	1,58
Cost/m ² subministre gas	5,58	5,86

Atenció usuari	2008	2007
Nombre de queixes deficiències manteniment	4	14
Nombre de suggeriments	9	12

En l'àmbit de la sostenibilitat

Des del departament d'Infraestructures i Manteniment de l'IAS entenem la sostenibilitat com la millora en la gestió de la energia necessària per al desenvolupament de la nostra activitat assistencial. El nostre objectiu va, per tant, encaminat a gestionar d'una manera òptima l'energia elèctrica i tèrmica necessària per al funcionament eficient del sistema, aconseguint un estalvi energètic i d'emissions de CO2 al medi ambient i un estalvi energètic per al usuari final.

Accions i projectes sostenibilitat 2008

- Disseny, compra i instal·lació d'uns analitzadors de xarxa a cada un de les escomeses elèctriques dels edificis del parc hospitalari (subministraments normals i preferents) per tal de monitoritzar el consum elèctric de cada part (normal i preferent) de cada edifici.
- Instal·lació de software per a la lectura remota del sistema de telegestió del comptador de la central de mesura i protecció general del parc (Mitja Tensió).
- Redacció del projecte de la central de producció d'energies pel TMS - Til·lers i les Mancomunitats per eliminar les calderes antigues (Mancomunitats i Til·lers) menys eficients i sostenibles.
- Actualització dels sistemes de control del TMS i de l'Hospital Santa Caterina per gestionar a distància les instal·lacions de clima. Això produirà directament un estalvi important en mà d'obra i desplaçaments innecessaris en la resolució d'incidències.
- Estudi previ, tècnic i econòmic, per a la instal·lació de microturbines als diferents edificis del parc hospitalari. La cogeneració és la producció simultània de calor i electricitat a partir d'una font d'energia primària (Gas). Al nostre cas, estudiarem també la possibilitat d'instal·lar màquines d'absorció per a la producció d'energia tèrmica (aigua calenta i freda) amb la recuperació dels fums generats a la combustió (Trigeneració). Aquest estudi previ va ser presentat al comitè, el qual va aprovar:
 - Estudiar i elaborar uns plecs tècnics per al concurs públic de gestió de subministraments energètics del parc hospitalari i l'estudi del disseny i construcció de la central d'energies del parc.
 - Aprovar la contractació d'una enginyeria especialitzada per a la redacció, conjuntament amb la Direcció d'Infraestructures, d'aquest estudi.
 - Al llarg del 2009 i en funció del resultat de l'estudi, es realitzarà el concurs públic.
- Revisió i modificació de línies d'enllumenat de zones comunes amb la finalitat d'adequar-se al màxim amb l'horari de funcionament per a cada un dels serveis.
- Contractació de les auditories energètiques dels edificis del parc i la gestió de les subvencions que, per aquest estudi, proporciona l'Institut Català de l'Energia. Les auditories es completaran al llarg del 2009.
- Reducció de la pressió d'impulsió dels climatitzadors de l'Hospital Santa Caterina per reduir el consum elèctric dels ventiladors.
- Revisió i modificació de les instal·lacions de clima de zones comunes amb la finalitat d'adequar-se al màxim amb l'horari de funcionament per a cada un dels serveis.

- Adhesió de l'IAS a la campanya d'estalvi energètic promoguda pel departament de Medi Ambient de la Generalitat de Catalunya: "A l'estiu no passis fred" 25°C.
- Vàlvula de reducció de pressió a la escomesa d'aigua freda sanitària de xarxa d'entrada a l'hospital
- Programació fan-coils habitacions. Interval de Tª ample amb punt central: la temperatura de consigna, amb l'objectiu de parar el ventilador. D'aquesta manera s'impedeix que per l'efecte de la inèrcia de la temperatura, el fan-coil engegui la bateria de calor o la de fred tant sovint com ho feia abans.
- Control d'enllumenat automàtic a través del sistema de gestió, (sales d'espera i consultes DIGS).

1.11 ASSESSORIA JURÍDICA

PENAL

DENÚNCIES PRESENTADES PER L'IAS

- Denúncia a la Fiscalia per possible delictes d'abandonament familiar
- Denúncies interposades per l'IAS per amenaces i agressions a professionals
- Denúncia interposada per l'IAS per falsificació de receptes mèdiques
- Denúncia de l'IAS contra un usuari per danys patrimonials
- Defensa penal per les denúncies interposades contra professionals de l'IAS per suposat delictes d'imprudència professional

ADMINISTRATIU

- Interposició de recurs contenciós-administratiu per la compensació de deutes de l'IBI amb la devolució de les garanties de llicències per obres.
- Defensa judicial contra la interposició de recurs contenciós-administratiu per impugnació de proves de selecció.
- Defensa d'expedients sancionadors administratius per la prestació de serveis
- 8 reclamacions patrimonials per responsabilitat patrimonial de l'IAS per imprudència professionals.

ASSESSORAMENT

A testimonis i pèrits de l'IAS

Excuses com a testimonis: **3**

Excuses com a pèrits: **4**

Assessorament en l'elaboració d'informes mèdics pel que fa a la confidencialitat de les dades de salut: **3**

A la Unitat d'Atenció a l'Usuari

Assessorament en temes les queixes plantejades pels usuaris

A facultatius dels CAPS i de la Xarxa de Salut Mental i Addiccions

Assessorament en temes de dret de família, confidencialitat, drets i deures dels pacients, etc.

LABORAL

Instrucció d'expedients de sancions laborals

ALTRES

- Elaboració d'informes
- Redacció de protocols

1.12 COMISSIONS

COMISSIONS IAS

COMISSIÓ DE FORMACIÓ
COMISSIÓ GENERAL DE DOCÈNCIA
COMISSIÓ PROTECCIÓ DADES DE CARÀCTER PERSONAL
COMITÈ D'ÈTICA ASSISTENCIAL
CEIC
COMISSIÓ USUARIS SAP
COMISSIÓ D'ATENCIÓ A L'USUARI
COMISSIÓ QUALITAT IAS
COMISSIÓ D'HISTÒRIES CLÍNiques
COMISSIÓ CIRCUITS ADMINISTRATIUS
COMISSIÓ DE LABORATORI
COMISSIÓ D'ATENCIÓ PRIMÀRIA
COMISSIÓ DE SEGURETAT I SALUT LABORAL
COMISSIÓ DE DOCÈNCIA GENERAL IAS
COMISSIÓ WEB-INTRANET
COMISSIÓ LÍNIA 17 PLA ESTRATÈGIC IAS
SUBCOMISSIÓ L-17 DE SENSIBILITZACIÓ I COOPERACIÓ
TAULA DE SALUT COMUNITÀRIA (TSC-HSC)
COMISSIÓ TAA DE M (ÀREES DE MILLORA)
COMISSIÓ TTI TERRITORIAL D'IMMIGRACIÓ
COMISSIÓ TSC D'ATENCIÓ PRIMÀRIA (ATUS)
COMISSIÓ TSC D'ATENCIÓ PRIMÀRIA (ASSISTENCIAL)
COMISSIÓ TSC (SENSIBILITZACIÓ I DOCÈNCIA)
COMISSIÓ TCC (TAULA DE COORDINACIÓ A LA COMUNITAT)
COMISSIÓ DE COMUNICACIÓ
COMISSIÓ PLA D'EMERGÈNCIA
COMISSIÓ DEL PARC HOSPITALARI

COMISSIONS XARXA SALUT MENTAL I ADDICCIONS

JUNTA ASSISTENCIAL XARXA DE SALUT MENTAL I ADD.
COMISSIÓ DE TUTELES
SUBCOMISSIÓ D'INFERMERIA DE SALUT MENTAL
UNITAT DOCENT D'INFERMERIA EN SALUT MENTAL
COMISSIÓ DE REHABILITACIÓ

COMISSIÓ AVALUADORA grup 1 FACULTATIUS
COMISSIÓ AVALUADORA grup 2 INFERMERIA
COMISSIÓ AVALUADORA grups 3-7
ASSOCIACIÓ PROFESSIONAL DE FACULTATIUS
COMISSIÓ CASOS ESPECIALS
EQUIP DE SUPERVISIÓ INFERMERIA
DIRECCIÓ ASSISTENCIAL XSM
GRUP DE TREBALL D'INTERVENCIÓ GRUPAL AMB FAMILIARS
DE PERSONES AMB ESQUIZOFRÈNIA I/O PSICOSI
COMISSIÓ D'INFERMERIA COMUNITÀRIA DE SALUT MENTAL
SUBCOMISSIÓ DE DOCÈNCIA XSM

COMISSIONS ATENCIÓ PRIMÀRIA

JUNTA ASSISTENCIAL D'ATENCIÓ PRIMÀRIA
COMISSIÓ D'INFORMÀTICA OMIAP
GRUP DE TREBALL NIC-NOC
GRUP DE TREBALL D'INFERMERIA (IAS-ICO)
COMISSIÓ D'INFERMERIA DEL PROTOCOL DE DISPENSACIÓ
DE MEDICACIÓ DE CRÒNICS
GRUP DE TREBALL DE PLANIFICACIÓ D'ACTIVITATS
COMUNITÀRIES
COMISSIÓ DE FORMACIÓ D'INFERMERIA
COMISSIÓ AVALUADORA GRUP 1 FACULTATIUS AP
COMISSIÓ AVALUADORA GRUP 2 INFERMERIA AP
COMISSIÓ AVALUADORA GRUP 3-7 AP

COMISSIONS HOSPITAL SANTA CATERINA

JUNTA ASSISTENCIAL
HOSPITAL SANTA CATERINA
JUNTA DE CAPS DE SERVEI
EQUIP DE SUPERVISIÓ INFERMERIA
COMISSIÓ FARMACOTERAPÈUTICA IAS
COMISSIÓ DE DOCÈNCIA I FORMACIÓ MÈDICA
COMISSIÓ D'INFECCIONS I POLITICA ANTIBIÒTICS
COMISSIÓ PREVENCIÓ ERRORS MEDICACIÓ
COMISSIÓ DE QUIRÒFAN
COMITÈ DE PATOLOGIA MAMÀRIA
COMITÈ DE PULMÓ
COMITÈ DE GINECOLOGIA

COMITÈ DE COLON
COMISSIÓ DE PERINATOLOGIA
COMISSIÓ DE MORTALITAT I TEIXITS
COMISSIÓ HOSPITALÀRIA DE TRANSFUSIÓ I TEIXITS
COMISSIÓ DEL PACIENT QUIRÚRGIC D'INFERMERIA
COMISSIÓ DE PROCEDIMENTS I PROTOCOLS D'INFERMERIA
GRUP DE TREBALL PREVENCIÓ DE CAIGUDES
COMISSIÓ EN PREVENCIÓ I TRACTAMENT DE FERIDES
CRÒNIQUES
SUBCOMISSIÓ DE DOCÈNCIA DE LLEVADORES
SUBCOMISSIÓ FORMACIÓ CONTINUADA INFERMERIA
GRUP DE TREBALL DE PLANS DE CURES D'INFERMERIA
COMISSIÓ AVALUADORA grup 1 FACULTATIUS HSC
COMISSIÓ AVALUADORA grup 2 INFERMERIA HSC
COMISSIÓ AVALUADORA grup 3-7 HOSPITAL SANTA
CATERINA I SERVEIS CENTRALS
JUNTA ASSISTENCIAL SOCIOSANITÀRIA
COMISSIÓ DE RESIDUS HOSPITAL SANTA CATERINA

2. SERVEIS I ACTIVITAT ASSISTENCIAL

En termes generals i per a totes les línies de serveis, l'any 2008, l'IAS amplia la cartera de prestacions:

2.1. ATENCIÓ ESPECIALITZADA

L'Hospital Santa Caterina incorpora el Servei de Ressonància Magnètica i es consolida com un dels hospitals de referència del part natural. El centre participa en la prova pilot de rehabilitació cardíaca. Des de la Unitat de Valoració de la Memòria i les Demències es continua i reforça el projecte de suport a la primària SISDAP (Sistema Informatitzat de Suport al Diagnòstic de Demències a l'Atenció Primària).

Cal destacar també el treball sobre l'ASSIR (Atenció a la Salut Sexual i Reproducció), amb una contenció de les llistes d'espera i l'aplicació del nou protocol de cribatge de càncer de cèrvix. Es trasllada a l'Hospital Santa Caterina la Unitat Radiològica de Cribatge del Càncer de Mama del Centre d'Especialitats Güell.

Sobre l'activitat, cal destacar l'increment de les primeres visites i la seva consolidació en el territori de forma progressiva, amb un índex de reiteració de l'1,3. L'activitat d'hospitalització acusa un augment del 10,8%, amb una estada mitjana de 5,13 dies i una pressió d'urgències del 59,5%, amb un índex de mortalitat de 2,01. Quant a l'Hospital de Dia val a dir que pateix una disminució important de l'activitat. En aquest sentit, l'IAS va fer un nou plantejament sobre les activitats del servei atès que és una de les línies importants a treballar. En relació amb el Servei d'Urgències l'activitat es manté estable, amb un petit increment acumulat de l'1,4% motivat principalment per les urgències de ginecologia i obstetrícia.

Pel que fa a l'activitat quirúrgica, l'any 2008, es produeix un increment global del 7,5%, amb un augment específic de l'activitat de cirurgia major ambulatoria del 24,1% i amb un índex d'activitat programada del 52,2%. Cal destacar l'increment continuat del nombre de parts (13,3% superior respecte a l'any 2007), amb un total de 1.520 parts, amb un índex de parts eutòcics del 75,3% i de cesàries del 15,2%.

Dels Serveis Centrals, destaca l'increment d'exploracions del Servei Diagnòstic per la Imatge (13,4%) així com la posada en funcionament del Servei de Ressonància Magnètica (15 de setembre de 2008), amb un total de 325 estudis.

2.1.1 CARTERA DE SERVEIS

L'Hospital Santa Caterina és l'Hospital general bàsic del Gironès i la Selva, amb una àrea d'influència de 140.733 habitants. També és l'hospital de referència per a la radioteràpia i les demències de la Regió Sanitària Girona, de 704.057 habitants.

ÀREES DE SERVEI

Hospitalització

- Cirurgia General i Digestiva
- Ginecologia-Obstetrícia
- Medicina Interna
- Oftalmologia
- Otorinolaringologia
- Pediatria
- Cirurgia Ortopèdica i Traumatològica
- Urologia
- Unitat de Desintoxicació
- Cirurgia plàstica

Consultes Externes

- Anestèsia
- Cirurgia General i Digestiva
- Dermatologia
- Ginecologia-Obstetrícia
- Medicina Interna
- Aparell Digestiu
- Càrdiologia
- Pneumologia
- Malalties Infeccioses
- Oftalmologia
- Oncologia Mèdica (ICO-Girona)
- Otorinolaringologia
- Pediatria
- Cirurgia Ortopèdica i Traumatològica
- Urologia
- Unitat Vacunacions Internacionals
- Cirurgia plàstica

Urgències

Serveis Centrals

- Bloc Quirúrgic
- Laboratori
- Farmàcia
- Anatomia Patològica
- Diagnòstic per la Imatge
- Hospital de dia
- Bloc obstètric

Altres

- Escola de mares
- Servei Religios
- Unitat de Treball Social

2.1.2 DADES D'ESTRUCTURA

Llits convencionals d'aguts	135
Incubadores	4
Quiròfans	5
Sala d'Endoscòpies	1
Sales de part	3
Bressols per a nadons	24
Sales de radiologia	13
Sala d'Ecografia DOPPLER	3
Sala de Mastografies	2
Sala d'Ecografies general	3
Sala Raigs X TELEMANDO	1
Sala Raigs X CONVENCIONAL	2
Sala TAC	1
Sala Ressonància	1
Places de l'Hospital de Dia	12
Dispensaris de consultes externes	45
Boxs d'urgències	28
Sales de dispensació de metadona (100 places)	1

2.1.3 LLITS PER SERVEI

Cirurgia	24
Cirurgia Ortopèdica i Traumatològica	24
Ginecologia-Obstetrícia	30
Medicina Interna	38
Urologia	3
Oftalmologia	2
ORL	2
Pediatría	8
UDH	4
TOTAL	135

2.1.4. ACTIVITAT ASSISTENCIAL

HOSPITALITZACIÓ

ATENCIÓ ESPECIALITZADA

2008

	ALTES	ESTADA MITJANA	ESTADES	LLITS OCUPATS
ANESTÈSSIA	1	8,00	8	0,02
CARDIOLOGIA	268	4,47	1.199	3,28
CIRURGIA	1.307	5,40	7.060	19,29
COT	788	8,81	6.946	18,98
DIGESTIU	202	8,54	1.725	4,71
GINECOLOGIA	2.251	2,86	6.430	17,57
MEDICINA INTERNA	1.407	6,92	9.741	26,61
NEUROLOGIA	147	8,63	1.269	3,47
OFTALMOLOGIA	12	3,17	38	0,10
ORL	194	1,40	271	0,74
CIRURGIA PLÀSTICA	25	3,15	2.764	7,55
PEDIATRIA	877	3,60	90	0,25
PNEUMOLOGIA	209	8,16	1.705	4,66
UROLOGIA	226	4,92	1.113	3,04
TOTAL	7.914	5,10	40.359	110,27

2007

	ALTES	ESTADA MITJANA	ESTADES	LLITS OCUPATS
ANESTÈSSIA	2	3,00	6	0,02
CARDIOLOGIA	236	4,95	1.169	3,20
CIRURGIA	1262	4,68	5.900	16,16
COT	860	8,30	7.138	19,56
DIGESTIU	221	7,03	1.553	4,25
GINECOLOGIA	1947	2,90	5.643	15,46
MEDICINA INTERNA	1414	7,33	10.360	28,38
NEUROLOGIA	124	9,94	1.232	3,38
OFTALMOLOGIA	18	2,67	48	0,13
ORL	160	1,46	234	0,64
CIRURGIA PLÀSTICA	28	3,04	2.294	6,28
PEDIATRIA	755	4,07	114	0,31
PNEUMOLOGIA	205	8,70	1.783	4,88
UROLOGIA	187	7,18	1.342	3,68
TOTAL	7.419	5,23	38.816	106,35

% 2008 / 2007

	ALTES	ESTADA MITJANA	ESTADES	LLITS OCUPATS
ANESTÈSSIA	-50,0%	166,7%	33,3%	33,0%
CARDIOLOGIA	13,6%	-9,7%	2,6%	2,3%
CIRURGIA	3,6%	15,5%	19,7%	19,3%
COT	-8,4%	6,2%	-2,7%	-3,0%
DIGESTIU	-8,6%	21,5%	11,1%	10,8%
GINECOLOGIA	15,6%	-1,4%	13,9%	13,6%
MEDICINA INTERNA	-0,5%	-5,5%	-6,0%	-6,2%
NEUROLOGIA	18,5%	-13,1%	3,0%	2,7%
OFTALMOLOGIA	-33,3%	18,8%	-20,8%	-21,0%
ORL	21,3%	-4,5%	15,8%	15,5%
CIRURGIA PLÀSTICA	-10,7%	3,7%	20,5%	20,2%
PEDIATRIA	16,2%	-11,6%	-21,1%	-21,3%
PNEUMOLOGIA	2,0%	-6,2%	-4,4%	-4,6%
UROLOGIA	20,9%	-31,4%	-17,1%	-17,3%
TOTAL	6,7%	-2,5%	4,0%	3,7%

CONSULTES EXTERNES

2008	Nº Visites	1es Visites	Índex de reiteració
COT	14.047	5.971	1,28
ANESTÈSSIA	3.751	182	0,06
CARDIOLOGIA	8.465	1.859	1,73
CIRURGIA	5.720	2.136	1,21
DERMATOLOGIA	8.722	3.373	1,01
DIGESTIU	8.101	2.045	1,75
ENDOCRI	524	208	1,48
GINECOLOGIA	12.853	3.093	1,17
PASSIR SALT	6.759	1.534	2,48
ONCOLOGIA	1.935	318	4,77
HEMATOLOGIA	696	157	3,07
MEDICINA INTERNA	2.533	885	1,67
NEUROLOGIA	3.052	1.037	1,66
OFTALMOLOGIA	18.517	7.299	1,29
ORL	5.621	2.678	0,63
PEDIATRIA	1.863	685	1,56
PNEUMOLOGIA	2.704	741	2,49
REUMATOLOGIA	1.992	657	1,90
UROLOGIA	7.425	2.141	2,44
SALUT INTERNACIONAL	8.708	7.216	0,21
TOTAL	123.988	44.215	

CONSULTES EXTERNES

2007	Nº Visites	1es Visites	Índex de reiteració
COT	14.054	6.328	1,21
ANESTÈSSIA	4.223	137	0,09
CARDIOLOGIA	9.082	2.072	1,78
CIRURGIA	4.969	2.108	1,01
DERMATOLOGIA	9.004	3.532	0,97
DIGESTIU	8.336	1.872	2,03
ENDOCRI	2.644	267	8,82
GINECOLOGIA	11.272	2.648	1,24
PASSIR SALT	5.995	1.585	2,10
ONCOLOGIA	1.574	181	7,13
HEMATOLOGIA	601	146	2,49
MEDICINA INTERNA	2.479	805	1,91
NEUROLOGIA	2.382	844	1,65
OFTALMOLOGIA	15.625	7.585	0,95
ORL	4.218	1.982	0,76
PEDIATRIA	1.467	456	1,99
PNEUMOLOGIA	2.030	428	3,42
REUMATOLOGIA	1.604	657	1,40
UROLOGIA	6.212	2.836	1,17
SALUT INTERNACIONAL	8.989	7.528	0,19
TOTAL	116.760	43.997	

% 2008 / 2007	Nº Visites	1es Visites	Índex de reiteració
COT	0,0%	-5,6%	5,9%
ANESTÈSSIA	-11,2%	32,8%	-26,8%
CARDIOLOGIA	-6,8%	-10,3%	-2,7%
CIRURGIA	15,1%	1,3%	20,0%
DERMATOLOGIA	-3,1%	-4,5%	3,6%
DIGESTIU	-2,8%	9,2%	-13,9%
ENDOCRI	-80,2%	-22,1%	-83,2%
GINECOLOGIA	14,0%	16,8%	-5,6%
PASSIR SALT	12,7%	-3,2%	18,4%
ONCOLOGIA	22,9%	75,7%	-33,1%
HEMATOLOGIA	15,8%	7,5%	23,1%
MEDICINA INTERNA	2,2%	9,9%	-12,6%
NEUROLOGIA	28,1%	22,9%	0,4%
OFTALMOLOGIA	18,5%	-3,8%	36,4%
ORL	33,3%	35,1%	-17,3%
PEDIATRIA	27,0%	50,2%	-21,7%
PNEUMOLOGIA	33,2%	73,1%	-27,2%
REUMATOLOGIA	24,2%	0,0%	36,0%
UROLOGIA	19,5%	-24,5%	108,9%
SALUT INTERNACIONAL	-3,1%	-4,1%	6,5%
TOTAL	6,2%	0,5%	

URGÈNCIES

	2008		2007		% 2008 / 2007	
	Nº Urgències	%	Nº Urgències	%	Nº Urgències	%
GINECOLOGIA	6.444	12,6%	5.826	11,6%	10,6%	
AGUTS	4.099	8,0%	3.893	7,8%	5,3%	
PEDIATRIA	6.229	12,2%	6.040	12,0%	3,1%	
URGÈNCIES GENERALS	34.260	67,1%	34.397	68,6%	-0,4%	
TOTAL	51.032	100,0%	50.156	100,0%	1,7%	
MITJANA URGÈNCIES / DIA	139,43		137,41		1,5%	

URGÈNCIES AMB INGRÉS

	2008		2007		% 2008 / 2007	
	Nº Urgències ingressades	%	Nº Urgències ingressades	%	Nº Urgències ingressades	%
ESPECIALITZADA	4.865	79,9%	4.764	79,8%	2,1%	
SALUT MENTAL	1.049	17,2%	1.041	17,4%	0,8%	
SOCIOSANITARI	176	2,9%	164	2,7%	7,3%	
TOTAL	6.090	100,0%	5.969	100,0%	2,0%	
PRESSIO D'URGÈNCIES (%)	11,93%		11,90%		0,3%	

URGÈNCIES SEGONS NIVELL DE TRIATGE

	2008		2007		% 2008 / 2007	
	Nº Urgències	%	Nº Urgències	%	Nº Urgències	%
1	68	0,1%	27	0,1%	151,9%	
2	1.667	3,3%	374	0,7%	345,7%	
3	12.599	24,7%	9.271	18,5%	35,9%	
4	27.651	54,2%	29.975	59,8%	-7,8%	
5	8.042	15,8%	9.668	19,3%	-16,8%	
Fuga	173	0,3%	165	0,3%	4,8%	
No consta	832	1,6%	676	1,3%	23,1%	
TOTAL	51.032	100,0%	50.156	100,0%	1,7%	

ACTIVITAT QUIRÚRGICA

2008

SERVEI	PQ- TOTALS			CIRURGIA MAJOR			Cirurgia menor		
	Hosp.	Amb.	Total	Hosp.	Amb.	Total	Hosp.	Amb.	Total
ANESTÈSSIA	0	26	26	0	26	26			0
CIRURGIA	886	1.140	2.026	859	417	1.276	27	723	750
CIRURGIA PLÀSTICA	19	3	22	19	3	22			0
DERMATOLOGIA	16	194	210	11	2	13	5	192	197
GINECOLOGIA	833	203	1.036	818	193	1.011	15	10	25
OFTALMOLOGIA	11	923	934	10	872	882	1	51	52
ORL	232	24	256	231	19	250	1	5	6
COT	713	376	1.089	684	314	998	29	62	91
UROLOGIA	168	237	405	154	5	159	14	232	246
TOTAL	2.878	3.126	6.004	2.786	1.851	4.637	92	1.275	1.367

2007

SERVEI	PQ- TOTALS			CIRURGIA MAJOR			Cirurgia menor		
	Hosp.	Amb.	Total	Hosp.	Amb.	Total	Hosp.	Amb.	Total
ANESTÈSSIA			0			0			0
CIRURGIA	941	1.034	1.975	881	286	1.167	60	748	808
CIRURGIA PLÀSTICA	22	0	22	22	0	22	0	0	0
DERMATOLOGIA	8	279	287	5	9	14	3	270	273
GINECOLOGIA	615	196	811	571	165	736	44	31	75
OFTALMOLOGIA	8	691	699	8	638	646	0	53	53
ORL	210	9	219	210	9	219	0	0	0
COT	778	357	1.135	755	286	1.041	23	71	94
UROLOGIA	152	195	347	143	8	151	9	187	196
TOTAL	2.734	2.761	5.495	2.595	1.401	3.996	139	1.360	1.499

% 2008 / 2007

SERVEI	PQ- TOTALS			CIRURGIA MAJOR			Cirurgia menor		
	Hosp.	Amb.	Total	Hosp.	Amb.	Total	Hosp.	Amb.	Total
ANESTÈSSIA	-	-	-	-	-	-	-	-	-
CIRURGIA	-5,8%	10,3%	2,6%	-2,5%	45,8%	9,3%	-55,0%	-3,3%	-7,2%
CIRURGIA PLÀSTICA	-13,6%	-	0,0%	-13,6%	-	0,0%	-	-	-
DERMATOLOGIA	100,0%	-30,5%	-26,8%	120,0%	-77,8%	-7,1%	66,7%	-26,9%	-27,8%
GINECOLOGIA	35,4%	3,6%	27,7%	43,3%	17,0%	37,4%	-65,9%	-67,7%	-66,7%
OFTALMOLOGIA	37,5%	33,6%	33,6%	25,0%	36,7%	36,5%	-	-3,8%	-1,9%
ORL	10,5%	166,7%	16,9%	10,0%	111,1%	14,2%	-	-	-
COT	-8,4%	5,3%	-4,1%	-9,4%	9,8%	-4,1%	26,1%	-12,7%	-3,2%
UROLOGIA	10,5%	21,5%	16,7%	7,7%	-37,5%	5,3%	55,6%	24,1%	25,5%
TOTAL	5,3%	13,2%	9,3%	7,4%	32,1%	16,0%	-33,8%	-6,3%	-8,8%

LABORATORI

	2008	2007	08 / 07	2006	07 / 06
Nº determinacions	577.776	249.223	132%	461.026	-46%
Determinacions per petició	23,47	2,84	725%	6,02	-53%
URV per determinació	5,71	4,81	19%	4,51	7%
URV	3.293.823	1.197.761	175%	2.085.959	-43%

ANATOMIA PATOLÒGICA

	2008	2007	08 / 07	2006	07 / 06
Nº Biòpsies	4.832	3.438	41%	2.690	28%
Nº Citologies	2.802	1.910	47%	3.240	-41%
Nº Altres estudis	558	220	154%	182	21%

DIAGNÒSTIC PER LA IMATGE

	2008	2007	08 / 07	2006	07 / 06
Nº total estudis	71.355	62.917	13%	58.991	7%
TAC	7.387	5.864	26%	4.073	44%
Ressonàncies *	325	-	-	-	-
Mamografies	12.012	7.050	70%	6.142	15%
Ecografies	8.997	7.307	23%	6.951	5%
Radiologia simple	39.375	39.802	-1%	39.397	1%
Nª estudis ingressats	11.087	5.628	97%	5.245	7%
Nª estudis CCEE	20.292	18.976	7%	18.431	3%
Nª estudis urgències	23.470	23.888	-2%	23.476	2%
Nª estudis externs	16.506	14.425	14%	11.437	26%
PDPCM	5.518	4.354	27%	3.974	10%
ICS	1.965	1.932	2%	1.712	13%
ICO	2.205	1.475	49%	0	#¡DIV/0!
PASSIR	1.116	1.532	-27%	1.489	3%
Primària	5.702	5.132	11%	4.508	14%

* Inauguració del servei 15/11/2008

HOSPITAL DE DIA

	2008	2007	08 / 07	2006	07 / 06
Nº HD facturats	3.762	4.062	-7%	5.151	-21%
Nº HD assistencials	11.539	11.684	-1%	9.817	19%
HD mèdic	2.744	3.095	-11%		#jDIV/0!
HD cardiològic	789	723	9%		#jDIV/0!
HD pneumològic	4.853	5.317	-9%		#jDIV/0!
HD oncològic	495	244	103%		#jDIV/0!
HD Quirúrgic	2.397	2.298	4%		#jDIV/0!
Nº malalts atesos	9.038	8.995	0%	7.695	17%
Altes	0	0	#jDIV/0!	0	#jDIV/0!
Nº Espirometries	2.053	2.118	-3%	2.010	5%
Nº Holters	318	300	6%	262	15%
Nº Test alè	248	225	10%	198	14%
Nº Proves esforç	363	370	-2%	345	7%

PROGRAMES ESPECÍFICS

	2008	2007	08 / 07	2006	07 / 06
Cribratge					
Nº Dones convidades	15.124	5.881	157%		#jDIV/0!
Nº Mamografies fetes	9.008	3.956	128%		#jDIV/0!
Nº Neos trobades	43	13	231%		#jDIV/0!

2.2. ATENCIÓ SOCIOSANITÀRIA

En relació amb els serveis socio-sanitaris, es consoliden les cures pal·liatives amb el nou model de suport directe a l'atenció primària. Així mateix es treballa en el Pla funcional del nou Centre Sociosanitari que es posarà en funcionament a finals de 2009.

Quants als pal·liatius, l'activitat d'hospitalització acusa un petit increment d'altres (7,8%), amb un índex d'ocupació del 79% i una estada mitjana de 14,12 dies. Pel que fa a convalsència, presenta una ocupació del 95%, respecte al concertat; amb un increment d'altres del 4,7%, amb una estada mitjana de 34,2 dies. L'activitat de la Unitat de la Valoració, la Memòria i les Demències continua augmentant: la rehabilitació cognitiva se situa a 1.851 sessions (un 17,15% més que l'any 2007).

Destaca el treball sobre el pla funcional del nou centre socio-sanitari: disseny de les noves prestacions d'atenció a les malalties neurodegeneratives i dany cerebral, així com la línia assistencial de la mitja estada socio-sanitària. S'incorpora a la plantilla una nova geriatra, amb categoria de cap de servei del nou centre socio-sanitari per liderar el disseny del pla funcional assistencial i coordinar les diferents activitats assistencials del futur centre.

2.2.1 CARTERA DE SERVEIS

- Unitat de Cures Pal·liatives
- Unitat de Convalsència
- Unitat de Psicogeriatría Sociosanitària
- UFISS Demències (UVaMID)
- UFISS Pal·liatius
- PADES Pal·liatius

2.2.2 DADES D'ESTRUCTURA

RECURSOS HOSPITALARIS

PARC HOSPITALARI MARTÍ I JULIÀ

HOSPITAL SANTA CATERINA

Llits de convalescència	15
Llits de cures pal.liatives	20
Llits de psicogeriatria sociosanitària	20

EDIFICI TMS-SALT

Llits de psicogeriatria sociosanitària	46
--	----

EDIFICI MANCOMUNITAT 2

Llits de psicogeriatria sociosanitària	54
--	----

RECURSOS COMUNITARIS

PARC HOSPITALARI MARTÍ I JULIÀ

HOSPITAL SANTA CATERINA

UFISS Demències (UVaMID)
UFISS Pal.liatius
PADES Pal.liatius

2.2.3. ACTIVITAT ASSISTENCIAL

	2008	2007	08 / 07	2006	07 / 06
Nº Altes Hospitalització D	861	853	1%	801	6%
CONVALESCÈNCIA					
Altes	156	149	5%	122	22%
Estada mitjana	34,24	33,60	2%	34,96	-4%
Índex ocupació (sobre el concertat)	94,55	87,38	8%	82,81	6%
Índex rotació (altes / llits concertats)	0,87	0,83	5%	0,86	-4%
CURES PAL·LIATIVES					
Altes	414	384	8%	416	-8%
Estada mitjana	14,12	14,17	0%	12,51	13%
Índex ocupació (sobre el concertat)	79,14	73,87	7%	70,37	5%
Índex rotació (altes / llits concertats)	1,73	1,60	8%	1,73	-8%
Nº Visites	1.757	1.574,00	12%	1.121,00	40%
UFISS DEMÈNCIES					
Nº visites neuròleg	3.229	3.331	-3%	3.256	2%
Nº visites neuropsicòleg	1.257	1.417	-11%	1.178	20%
Nº sessions RHB (rehabilitació cognitiva)	1.851	1.580	17%	1.297	22%
PSICOGERIATRIA					
Nº pacients facturats	118	119	-1%	119	0%
Nº pacients reals	122	130	-6%	127	2%
Estades	42.810	42.960	0%	42.841	0%
Ingressos	22	12	83%	15	-20%
Altes	10	4	150%	11	-64%
% Ocupació	97,47	98,39	-1%	97,82	1%

2.3. ATENCIÓ A LA SALUT MENTAL I ADDICCIONS

L'IAS posa en marxa, l'any 2008, el nou CAS de la Selva Marítima i els nous equipaments del Centre de Salut Mental (Adults i Infantil) en el marc de les instal·lacions del nou CAP de Blanes (ICS). També obre un nou espai que acull el Centre de Dia a Blanes i inicia l'activitat el nou equip d'intervenció precoç a la psicosis de la Selva Marítima.

D'altra banda, es posa en funcionament al sector de la Garrotxa i el Ripollès, el CAS del Ripollès i es trasllada el Centre de Salut Mental Infantil i Juvenil del Ripollès (ubicat a l'Hospital de Campdevàrol) al nou edifici del CAS de Ripoll. Així mateix, s'inicia l'activitat del programa de suport a l'Atenció Primària a Olot.

En relació amb l'atenció a la discapacitat intel·lectual, l'IAS treballa per convertir la Unitat de Llarga Estada (ULLEDI) en una llar residència (Residència Els Til·lers), a través de l'externalització de pacients a dispositius normalitzats i l'ingrés dels nous pacients amb trastorns greus de conducta pactats amb l'ICASS (Institut Català d'Assistència i Serveis Socials). Així mateix, continua el treball sobre el projecte d'avaluació de les necessitats de tractament psiquiàtric i psicològic en usuaris que resideixen als dispositius de l'ICASS a tot Catalunya per encàrrec del Departament de Salut de la Generalitat de Catalunya.

D'altra banda, destaca el desplegament comarcal del programa d'atenció de la Unitat de Psicoteràpia Familiar i de Gènere (Alt Empordà, Baix Empordà i Garrotxa), amb l'objectiu d'afavorir l'accessibilitat dels usuaris, amb bons resultats.

Durant el 2008 s'obren 3 nous pisos supervisats (Figueres, Blanes i Girona).

Les dades assistencials acumulades de l'any 2008 mostren una disminució del nombre d'ingressos d'aguts respecte al 2007 (-4,2%) i de subaguts (-3%), tendència continuada per quart any consecutiu, malgrat l'important increment de població a les comarques gironines durant els últims anys, coincidint amb un desplegament remarcable dels recursos de la Xarxa de Salut Mental i Addiccions.

En l'àmbit de la salut mental, també destaquen la celebració del congrés estatal de l'AEN (Associació Espanyola de Neuropsiquiatria) a Girona, coorganitzat per l'IAS, amb més de 500 professionals inscrits, i la participació en els actes de sensibilització organitzats a la ciutat amb motiu de la Marató de TV3.

2.3.1. CARTERA DE SERVEIS

L'atenció psiquiàtrica i de salut mental és prestada a la Regió Sanitària Girona (704.057 habitants) per una xarxa única que s'estructura en tres línies de serveis:

1. Atenció hospitalària, formada per:

- Unitat d'Aguts
- Unitat de Patologia Dual
- Unitat de Subaguts
- Unitat de mitjana i llarga estada - Rehabilitació
- Servei de Discapacitat Intel.lectual
- Servei d'Urgències
- Unitat de Referència Psiquiàtrica Infantil (URPI)

2. Atenció especialitzada ambulatoria comunitària, formada per:

- Centres de Salut Mental d'Adults
- Centres de Dia d'Adults
- Hospital de Dia d'Adults
- Centres de Salut Mental Infantil i Juvenil
- Hospital de Dia Infantil i Juvenil
- Centres d'atenció i seguiment a les drogodependències
- Equips d'Intervenció a la Psicosi Precoç (EIPS)

3. Recursos residencials en salut mental, constituïts per:

- Pisos
- Llar residència

2.3.2. DADES D'ESTRUCTURA

RECURSOS HOSPITALARIS

PARC HOSPITALARI MARTÍ I JULIÀ

EDIFICI SANTA CATERINA

Llits de psiquiatria d'aguts	43
Llits URPI *	5
Urgències psiquiatria	

* Unitat de Referència per Psiquiatria Infantil i Juvenil

EDIFICI ELS TIL·LERS

Llits de la UHEDI *	12
---------------------	----

* Unitat d'Hospitalització Especialitzada en Discapacitat Intel·lectual

EDIFICI TMS-SALT

Llits de psiquiatria de subaguts	50
Llits de rehabilitació de TMS *	42
Llits de psicogeriatria de salut mental	4
Llits de patologia dual	6

* Trastorns mentals severes

RECURSOS COMUNITARIS

PARC HOSPITALARI MARTÍ I JULIÀ

EDIFICI SANTA CATERINA

Unitat Ludopaties (dispensaris)	1
Programa suport maltractaments (dispensaris)	1

EDIFICI ELS TIL-LERS

Hospital de dia de salut mental d'adults (places)	25
Hospital de dia de salut mental adolescents (places)	25
Llar Residència Til.lers (places)	30
SESMDI (dispensaris) *	4

* Servei Especialitzat en Salut mental per a Discapacitats intel.lectuals

EDIFICI LA MANCOMUNITAT I

Llar Residència La Maçana (places)	29
------------------------------------	----

SECTORITZACIÓ

Centres de salut mental d'adults	7
Centres de salut mental infantojuvenil	7
Centres de Dia de salut mental	7
Centres d'atenió i seguiment a les drogodependències	4
Pisos amb suport	7

Sector del Gironès – Pla de l'Estany (Girona)

Centre de Salut mental d'adults

Centre de salut mental infantojuvenil

Centre de Dia de salut mental (25 places)

Centre d'atenió i seguiment a les drogodependències

Pisos amb suport (3)

Programa suport a Primària

Equip d'Intervenció Precoç a la psicosis

Sector de l'Alt Empordà (Figueres)

Centre de Salut mental d'adults
Centre de salut mental infantojuvenil
Centre de Dia de salut mental (25 places)
Centre d'atenció i seguiment a les drogodependències
Pisos amb suport (1)

Sector del Baix Empordà (Platja d'Aro)

Centre de Salut mental d'adults
Centre de salut mental infantojuvenil
Centre de Dia de salut mental (25 places)
Pisos amb suport (1)
Programa suport a Primària

Sector de la Selva Interior (Santa Coloma)

Centre de Salut mental d'adults
Centre de salut mental infantojuvenil
Centre de Dia de salut mental (25 places)

Sector de la Selva Marítima (Blanes)

Centre de Salut mental d'adults
Centre de salut mental infantojuvenil
Centre de Dia de salut mental (25 places)
Centre d'atenció i seguiment a les drogodependències
Pisos amb suport (2)
Equip d'Intervenció Precoç a la psicosi

Sector de la Garrotxa (Olot)

Centre de Salut mental d'adults
Centre de salut mental infantojuvenil
Centre de Dia de salut mental (25 places)
Programa suport a Primària

Sector del Ripollès (Ripoll)

Centre de Salut mental d'adults
Centre de salut mental infantojuvenil
Centre de Dia de salut mental (20 places)
Centre d'atenció i seguiment a les drogodependències

2.3.3. ACTIVITAT ASSISTENCIAL

HOSPITALITZACIÓ ADULTS

	2008	2007	08 / 07	2006	07 / 06
AGUTS HOSPITALITZACIÓ					
Altes facturades	1.085	1.133	-4%	1.153	-2%
Estades (a l'alta)	12.839	13.369	-4%	15.152	-12%
Estada mitjana	12	12	0%	13	-10%
% Ocupació	82	85	-4%	96	-11%
PATOLOGIA DUAL (A partir de juny 2007)					
Altes facturades	107	41	160,98%	-	-
Estades (a l'alta)	1.764	690	155,65%	-	-
Estada mitjana	16,89	17,53	-3,62%	-	-
% Ocupació	61,74	55,52	11,20%	-	-
SUBAGUTS HOSPITALITZACIÓ					
Altes facturades	288	297	-3,03%	339	-12,39%
Estades (a l'alta)	14.025	14.681	-4,47%	15.434	-4,88%
Estada mitjana	49	49,97	-2,13%	45,08	10,83%
% Ocupació	76,45	89	-14,49%	84	5,95%
RETARD MENTAL: RM CONVENCIONAL					
Nº pacients reals	32	39	-19,66%	41	-4,83%
Nº pacients facturats	30	30	0,00%	31	-4,27%
Estades facturades	10.525	10.821	-2,74%	11.300	-4,24%
Ingressos	16	2	700,00%	7	-71,43%
Altes	24	9	166,67%	6	50,00%
% Ocupació	87,14	95,19	-8,45%	99,61	-4,44%
RETARD MENTAL: TRANSTORN CONDUCTA					
Nº pacients reals	11	10	5,65%	12	-11,43%
Nº pacients facturats	12	12	0,00%	12	0,00%
Estades facturades	4.249	3.918	8,45%	3.961	-1,09%
Ingressos	8	15	-46,67%	16	-6,25%
Altes	6	15	-60,00%	17	-11,76%
% Ocupació	105,52	97,54	8,18%	98,40	-0,87%
REHABILITACIÓ: ALTA DEPENDÈNCIA					
Nº pacients reals	44	47	-6,60%	55	-14,87%
Nº pacients facturats alta dependència	42	48	-12,41%	50	-3,17%
Estades facturades	15.018	17.329	-13,34%	18.150	-4,52%
Ingressos	9	8	12,50%	0	#¡DIV/0!
Altes externes	14	13	7,69%	4	225,00%
% Ocupació	57,97	92,54	-37,36%	99,20	-6,72%
					#¡DIV/0!
Nº pacients facturats baixa dependència	10	20	-47,46%	27	-26,93%
TOTAL PACIENTS MILLE FACTURATS					
	213	219	-2,74%	238	-8,25%
TOTAL PACIENTS MILLE REALS					
	208	226	-8,00%	235	-3,90%

HOSPITALITZACIÓ INFANTOJUVENIL

	2008	2007	08 / 07	2006	07 / 06
URPI					
Altes	36	48	-25,00%	41	17,07%
Estades (a l'alta)	1.593	1.423	11,95%	1.418	0,35%
Estades reals	1.549	1.332	16,29%	1.305	2,07%
Estada mitjana	43,88	32,33	35,74%	36,18	-10,65%
% Ocupació	70,58	60,79	16,10%	56,72	7,19%

HOSPITAL DE DIA

	2008	2007	08 / 07	2006	07 / 06
HOSPITAL DE DIA - ADULTS					
Altes facturades	71	61	16,39%	58	5,17%
Estades (a l'alta)	8.460	8.684	-2,58%	6.203	40,00%
Estada mitjana	132,67	164,66	-19,43%	120,00	37,22%
HOSPITAL DE DIA - ADOLESCENT					
Altes facturades	24	17	41,18%	20	-15,00%
Estades (a l'alta)	3.768	3.264	15,44%	6.600	-50,55%
Estada mitjana	157	192	-18,23%	330	-41,82%
Pacients atesos	41	37	10,81%	33	12,12%

URGÈNCIES

	2008	2007	08 / 07	2006	07 / 06
URGÈNCIES					
Urgències	4.100	3.893	5,32%	4.216,00	-7,66%
% Urgències ingressades	25,56	26,68	-4,19%	25,57	4,34%

ACTIVITAT COMUNITÀRIA

CENTRES DE DIA

	2008	2007	08 / 07	2006	07 / 06
TOTALCD					
Nº pacients en seguiment	331	302	9,75%	286	5,54%
Altes	91	68	33,82%	70	-2,86%
Incorporacions	112	122	-8,20%	76	60,53%
CD GIRONÈS					
Nº pacients en seguiment	94	85	10,79%	64	32,68%
Altes	28	12	133,33%	18	-33,33%
Incorporacions	31	21	47,62%	13	61,54%
CD GARROTXA (any 06 inclou ripollès)					
Nº pacients en seguiment	64	58	9,30%	80	-27,56%
Altes	19	14	35,71%	41	-65,85%
Incorporacions	13	14	-7,14%	23	-39,13%
CD RIPOLL					
Nº pacients en seguiment	28	27	4,04%		
Altes	13	15	-13,33%		
Incorporacions	9	18	-50,00%		
CD ALT EMPORDÀ					
Nº pacients en seguiment	35	37	-6,52%	42	-11,88%
Altes	7	2	250,00%	0	#iDIV/0!
Incorporacions	18	11	63,64%	8	37,50%
CD BAIX EMPORDÀ					
Nº pacients en seguiment	33	35	-4,80%	43	-19,65%
Altes	0	0	#iDIV/0!	0	#iDIV/0!
Incorporacions	8	10	-20,00%	9	11,11%
CD STA. COLOMA (any 06 inclou Blanes)					
Nº pacients en seguiment	43	30	45,25%	56	-46,96%
Altes	6	11	-45,45%	11	0,00%
Incorporacions	13	23	-43,48%	23	0,00%
CD BLANES					
Nº pacients en seguiment	35	30	14,36%		
Altes	18	14	28,57%		
Incorporacions	20	25	-20,00%		

CENTRES DE SALUT MENTAL D'ADULTS

	2008	2007	08 / 07	2006	07 / 06
TOTAL CSM					
Visites totals	66.826	65.895	1,41%	56.754	16,11%
Primeres visites	6.085	5.453	11,59%	4.804	13,51%
Visites successives	58.270	57.440	1,44%	50.944	12,75%
CSM GIRONÈS					
Visites totals	21.157	21.025	0,63%	17.940	17,20%
Primeres visites	1.048	1.164	-9,97%	1.149	1,31%
Visites successives	19.306	19.000	1,61%	16.022	18,59%
CSM GARROTXA (any 06 inclou ripollès)					
Visites totals	7.025	7.345	-4,36%	10.857	-32,35%
Primeres visites	486	503	-3,38%	773	-34,93%
Visites successives	5.897	6.550	-9,97%	10.070	-34,96%
CSM RIPOLL					
Visites totals	3.724	4.759	-21,75%		
Primeres visites	282	241	17,01%		
Visites successives	3.238	4.183	-22,59%		
CSM ALT EMPORDÀ					
Visites totals	10.197	9.706	5,06%	8.812	10,15%
Primeres visites	802	768	4,43%	887	-13,42%
Visites successives	9.190	8.106	13,37%	7.821	3,64%
CSM BAIX EMPORDÀ					
Visites totals	10.934	10.991	-0,52%	9.424	16,63%
Primeres visites	1.239	1.065	16,34%	884	20,48%
Visites successives	9.318	9.705	-3,99%	8.430	15,12%
CSM STA. COLOMA (any 06 inclou Blanes)					
Visites totals	6.108	5.628	8,53%	9.721	-42,10%
Primeres visites	504	567	-11,11%	1.111	-48,96%
Visites successives	5.532	4.965	11,42%	8.601	-42,27%
CSM BLANES					
Visites totals	7.796	6.441	21,04%		
Primeres visites	1.063	1.145	-7,16%		
Visites successives	6.528	4.931	32,39%		

CENTRES DE SALUT MENTAL INFANTIL I JUVENIL

	2008	2007	08 / 07	2006	07 / 06
TOTAL CSMIJ					
Visites totals	22.498	21.835	3,04%	14.081	55,07%
Primeres visites	1.889	1.972	-4,21%	1.412	39,66%
Visites successives	19.589	19.051	2,82%	11.819	61,19%
CSMIJ GIRONA					
Visites totals	7.807	7.399	5,51%	5.478	35,07%
Primeres visites	535	512	4,49%	403	27,05%
Visites successives	6.562	6.493	1,06%	4.483	44,84%
CSMIJ GARROTXA (inclou ripollès)					
Visites totals	3.585	3.389	5,78%	2.198	54,19%
Primeres visites	249	254	-1,97%	219	15,98%
Visites successives	3.122	3.035	2,87%	1.945	56,04%
CSMIJ ALT EMPORDÀ					
Visites totals	2.231	2.889	-22,78%	2.398	20,48%
Primeres visites	269	234	14,96%	298	-21,48%
Visites successives	2.065	2.494	-17,20%	1.988	25,45%
CSMIJ BAIX EMPORDÀ					
Visites totals	4.012	3.724	7,73%	2.390	55,82%
Primeres visites	391	366	6,83%	259	41,31%
Visites successives	3.504	3.318	5,61%	2.079	59,60%
CSMIJ STA. COLOMA (any 06 inclou Blanes)					
Visites totals	2.193	2.134	2,76%	1.617	31,97%
Primeres visites	166	311	-46,62%	233	33,48%
Visites successives	1.959	1.707	14,76%	1.324	28,93%
CSMIJ BLANES					
Visites totals	2.670	2.300	16,09%		
Primeres visites	279	295	-5,42%		
Visites successives	2.377	2.004	18,61%		

LLAR RESIDÈNCIA

	2008	2007	08 / 07	2006	07 / 06
LLAR RESIDÈNCIA LA MAÇANA					
Nº Pacients	29	29	0,58%	29	0,29%
Nº Ingressos	2	6	-66,67%	6	0,00%
Nº Altes	3	5	-40,00%	7	-28,57%
Nº Estades	10.424	10.293	1,27%	7.807	31,84%
% ocupació	99,85	98,59	1,27%	99,43	-0,84%

LUOPATIES

	2008	2007	08 / 07	2006	07 / 06
LUOPATIES					
Nº Visites	957	621	54,11%	-	-
Pacients atesos	509	156	226,28%	-	-

PROGRAMA SUPORT MALTRACTAMENTS

	2008	2007	08 / 07	2006	07 / 06
PROGRAMA SUPORT MALTRACTAMENTS					
Nº Visites	272	123	121,14%	-	-
Pacients atesos	133	10	1230,00%	-	-

ATENCIÓ A LES DROGODEPENDÈNCIES

	2008	2007	08 / 07	2006	07 / 06
TOTAL DROGODEPENDÈNCIES					
Visites totals	20.643	16.668	23,85%	0	-
Primeres visites	1.258	1.045	20,38%	0	-
Visites successives	18.055	15.190	18,86%	0	-
Sessions grupals	207	199	4,02%	0,00	-
DROGODEPENDÈNCIES: CAS GIRONA					
Visites totals	11.330	12.485	-9,25%	0	-
Primeres visites	748	775	-3,48%	0	-
Visites successives	10.054	11.623	-13,50%	0	-
Sessions grupals	137	156	-12,18%	0,00	-
DROGODEPENDÈNCIES: ALT EMPORDÀ					
Visites totals	4.858	4.183	16,14%	0	-
Primeres visites	265	270	-1,85%	0	-
Visites successives	4.235	3.567	18,73%	0	-
Sessions grupals	46	43	6,98%	0,00	-
DROGODEPENDÈNCIES: RIPOLL					
Visites totals	803	0	#,DIV/0!	0	-
Primeres visites	73	0	#,DIV/0!	0	-
Visites successives	635	0	#,DIV/0!	0	-
Sessions grupals	2	0	#,DIV/0!	0,00	-
DROGODEPENDÈNCIES: BLANES					
Visites totals	3.869	0	#,DIV/0!	0	-
Primeres visites	187	0	#,DIV/0!	0	-
Visites successives	3.333	0	#,DIV/0!	0	-
Sessions grupals	22	0	#,DIV/0!	0,00	-

2.4 ATENCIÓ PRIMÀRIA

En l'àmbit de l'atenció primària s'incorpora l'odontopediatria. Es millora considerablement l'accés dels ciutadans als serveis i, entre altres aspectes, destaca la millora de la prescripció farmacèutica.

L'activitat ordinària presenta una estabilitat en relació amb l'any 2007, amb un augment de l'activitat programada respecte a la no programada. Destaca l'increment en un 24% de les actuacions en el programa ATDOM. L'activitat de l'atenció continuada es manté estable mentre que les urgències augmenten lleugerament en relació amb l'exercici anterior. Pel que fa a l'ASSIR es produeix un increment acumulat del 12% en l'activitat ginecològica i un 8% en l'activitat de les llevadores.

2.4.1. CARTERA DE SERVEIS

- L'IAS gestiona els següents recursos de l'atenció primària:
- ABS Anglès (12.258 habitants)
- ABS Breda - Hostalric (12.030 habitants)
- ABS Cassà de la Selva (28.040 habitants)
- Programa d'atenció a la salut sexual i reproductiva. Aquest programa es realitza a les ABS de Breda-Hostalric, Anglès, Sils-Vidreres-Maçanet, Santa Coloma, Arbúcies, Sant Hilari, Cassà de la Selva i Salt.

L'oferta de serveis en aquests recursos inclou la Medicina General i Pediatria, a les tres àrees bàsiques de salut (ABS), en règim de visita espontània, programada i urgent, i l'atenció continuada i atenció odontològica.

2.4.2. DADES D'ESTRUCTURA

CENTRES DE L'ABS ANGLÈS

- CAP Anglès
- Consultori d'Amer
- Consultori la Cellera de Ter
- Consultori de Bonmatí
- Consultori d'Osor

CENTRES DE L'ABS BREDÀ-HOSTALRIC

- CAP Breda
- CAP Hostalric
- Consultori de Massanes
- Consultori de Sant Feliu de Buixalleu
- Consultori de Riells i Viabrea

CENTRES DE L'ABS CASSÀ DE LA SELVA

- CAP Cassà de la Selva
- CAP Caldes de Malavella
- CAP Llagostera
- Consultori de Riudellots
- Consultori de Quart
- Consultori de Sant Andreu Salou

2.4.3. ACTIVITAT ASSISTENCIAL

ABS BREDA - HOSTALRIC

	2.008	2.007	08 / 07	2.006	07 / 06
ACTIVITAT ORDINÀRIA	94.958	105.984	-10%	98.184	8%
Medicina general	43.846	48.996	-11%	43.159	14%
Infermeria - Medicina general	34.392	39.721	-13%	39.312	1%
Pediatría	9.357	9.949	-6%	9.298	7%
Infermeria - Pediatría	4.857	4.954	-2%	4.233	17%
Odontologia	2.506	2.364	6%	2.182	8%
ATENCIÓ CONTINUADA	6.454	5.404	19%	4.415	22%
Realitzada al CAP	6.229	5.171	20%	4.172	24%
Realitzada al domicili	225	233	-3%	243	-4%
URGÈNCIES	21.958	19.424	13%	15.077	29%
En horari laboral	15.504	14.020	11%	10.662	31%
En atenció continuada	6.454	5.404	19%	4.415	22%

ABS ANGLÈS

	2.008	2.007	08 / 07	2.006	07 / 06
ACTIVITAT ORDINÀRIA	84.991	84.287	1%	89.279	-6%
Medicina general	40.000	42.067	-5%	38.324	10%
Infermeria - Medicina general	32.025	29.901	7%	39.862	-25%
Pediatría	6.201	6.454	-4%	6.021	7%
Infermeria - Pediatría	3.846	3.128	23%	2.488	26%
Odontologia	2.919	2.737	7%	2.584	6%
ATENCIÓ CONTINUADA	12.223	13.275	-8%	13.589	-2%
Realitzada al CAP	12.023	12.993	-7%	13.339	-3%
Realitzada al domicili	200	282	-29%	250	13%
URGÈNCIES	22.847	25.717	-11%	24.468	5%
En horari laboral	10.624	12.442	-15%	10.879	14%
En atenció continuada	12.223	13.275	-8%	13.589	-2%

ABS CASSÀ

	2.008	2.007	08 / 07	2.006	07 / 06
ACTIVITAT ORDINÀRIA	167.138	157.690	6%	168.725	-7%
Medicina general	80.852	78.127	3%	75.631	3%
Infermeria - Medicina general	57.769	51.025	13%	65.900	-23%
Pediatria	15.838	16.584	-4%	15.819	5%
Infermeria - Pediatria	7.018	6.261	12%	5.597	12%
Odontologia	5.661	5.693	-1%	5.778	-1%
ATENCIÓ CONTINUADA	21.908	22.807	-4%	21.691	5%
Realitzada al CAP	20.740	21.694	-4%	20.714	5%
Realitzada al domicili	1.168	1.113	5%	977	14%
URGÈNCIES	40.461	37.296	8%	34.504	8%
En horari laboral	18.553	14.489	28%	12.813	13%
En atenció continuada	21.908	22.807	-4%	21.691	5%

RESUM DE L'ACTIVITAT TOTAL DE PRIMÀRIA

	2008	2007	08 / 07	2006	07 / 06
ACTIVITAT ORDINÀRIA	347.087	347.961	-0,25%	356.188	-2,31%
Medicina general	164.698	169.190	-2,66%	157.114	7,69%
Infermeria - medicina general	124.186	120.647	2,93%	145.074	-16,84%
Pediatría	31.396	32.987	-4,82%	31.138	5,94%
Infermeria - pediatria	15.721	14.343	9,61%	12.318	16,44%
Odontologia	11.086	10.794	2,71%	10.544	2,37%
% Programades medicina gral	5,42	5,25	3,17%	5,56	-5,50%
% Programades infermeria-medicina gral	25,67	23,00	11,59%	18,61	23,58%
% Programades pediatria	22,19	20,11	10,36%	19,94	0,84%
% Programades infermeria-pediatria	65,72	61,19	7,40%	58,92	3,87%
% Programades odontologia	88,86	90,50	-1,81%	90,75	-0,28%
ATDOM					
Visites realitzades medicina gral	3.300	3.524	-6,36%	3.797	-7,19%
Visites realitzades infermeria	8.608	6.894	24,86%	7.053	-2,25%
ATENCIÓ CONTINUADA	22.561	22.782	-0,97%	21.630	5,33%
Realitzada al CAP	21.757	21.934	-0,81%	20.884	5,03%
Realitzada al domicili	804	848	-5,19%	746	13,67%
URGÈNCIES	85.266	82.437	3,43%	74.049	11,33%
En horari laboral	44.681	40.951	9,11%	34.354	19,20%
En atenció continuada	40.585	41.486	-2,17%	39.695	4,51%
DERIVACIONS					
Proves derivades HSC de Breda - Hostalric	1.385	1.203	15,13%	961	25,18%
Proves derivades HSC d'Anglès	1.446	1.275	13,41%	1.202	6,07%
Proves derivades HSC de Cassà	2.871	2.654	8,18%	2.438	8,86%
Total proves derivades a HSC	5.702	5.132	11,11%	4.601	11,54%
ANALÍTQUES					
Nº Pacients	21.473	18.649	15,14%	17.436	6,96%
Nº Proves	334.437	273.667	22,21%	242.690	12,76%
Proves / petició	15	14,11	5,90%	13,80	2,22%
URV	113.409	1.105.611	-89,74%	84.700	1205,33%

	2008	2007	08 / 07	2006
PASSIR				
Activitat ginecòlegs	12.509	11.322	10,48%	13.045
Activitat llevadores	18.391	16.351	12,48%	16.995
Dones visitades	15.870	14.641	8,39%	14.957
Llista d'espera pendent visita	5.016	4.966	1,00%	4.877
Derivacions especialistes	2.541	1.905	33,39%	1.970
Proves derivades (PI) HSC	2.205	1.750,00	26,00%	1.489,00
ANALÍTIQUES				
Nº Pacients	581	554	4,87%	375
Nº Proves	5.487	5.520	-0,60%	4.164
Proves / petició	9	9,50	-9,76%	10,60
URV	84.185	36.550	130,33%	23.590

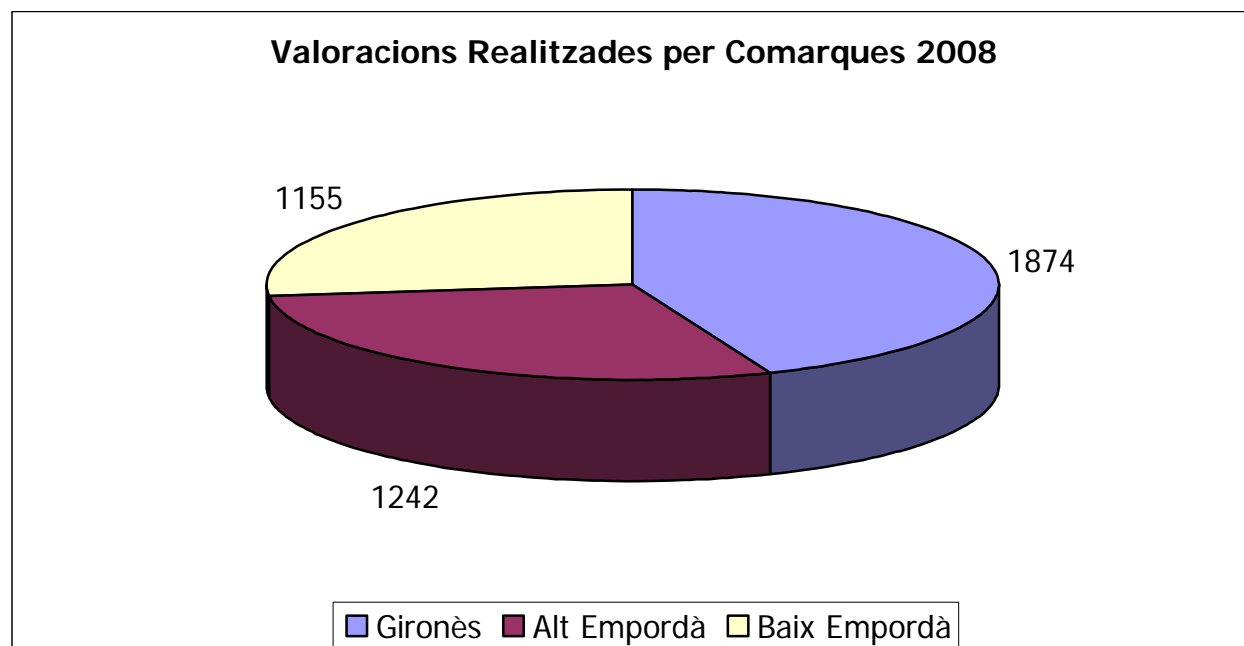
2.5. ATENCIÓ SOCIAL

L'IAS posa en funcionament, per encàrrec del Programa de la Dependència (ProDep) del Departament d'Acció Social i Ciutadania, el servei d'avaluació de la dependència (SEVAD) de les comarques del Gironès, Alt i Baix Empordà.

Valoracions del grau de dependència de les Comarques de l'Alt Empordà, Baix Empordà i Gironès

	2008	2007*
Sol·licituds presentades Grau III	2.222	1.445
Valoracions rebudes	5.686	2.340
Valoracions realitzades	4.271	2.162

*Inici de l'activitat juliol 2007



3. DIRECTORI

	NOM EQUIPAMENT	POBLACIÓ	C.POSTAL	ADREÇA	TELÈFON	FAX	EMAIL
PARC HOSPITALARI MARTÍ I JULIÀ							
PARC HOSPITALARI		Salt	17190	Carrer Dr. Castany s/n	972162500	972162575	
ATENCIÓ PRIMÀRIA							
ABS Breda- Hostalric							
	CAP Breda	Breda	17400	Avinguda Verge Monserrat, 13	972670450	972670450	capbreds@ias.scs.es
	CAP Hostalric	Hostalric	17400	Carrer Major, 30	972664396	972664177	caphostalric@ias.scs.es
	Consulti de Riells Viabrea	Riells Viabrea	17404	Urbanització Can Salvà, 1	972870418	972870418	capriells@ias.scs.es
	Consulti de Massanes	Massanes	17452	Carrer Major, 1	972665647	972665477	caphostalric@ias.scs.es
	Consulti de Sant Feliu de Buixalleu	Sant Feliu de Buixalleu	17451	Ctra. Gaserans, s/n	972664018 (Ajuntament)	972664616 (Ajuntament)	caphostalric@ias.scs.es
ABS Anglès							
	CAP Dr. Ramón Vinyes	Anglès	17160	Jardins de Can Cendra d' Girona, s/n	972421498	972421924; 972421809	ang_s@ias.scs.es
	Consulti d' Amer	Amer	17170	Plaça monestir, 5	972430128	972430493	capamer@ias.scs.es
	Consulti La Cellera	La Cellera del Ter	17165	Avinguda Montserrat, 22	972421565	972421902 (Ajuntament)	cel_l@ias.scs.es
	Consulti de Bonmatí	Bonmatí	17164	Plaça Don Manuel, 1	972424075	972423334 (Ajuntament)	ang_s@ias.scs.es
	Consulti d'Osoi	Osoi	17161	Carrer Major, 30	972446000 (Ajuntament)	972446000 (Ajuntament)	ang_s@ias.scs.es
ABS Cassà de la Selva							
	CAP Cassà de la Selva	Cassà de la Selva	17244	Carrer Bassegoda, 11	972463632	972463684	capcassa@ias.scs.es
	Consulti de Llagostera	Llagostera	17240	Avinguda Estació, s/n	972831203	972830035	capllagoster@ias.scs.es
	Consulti de Caldes de Malavella	Caldes de Malavella	17455	Carrer Sant Grau, 23	972470109	972470506	capcaldes@ias.scs.es
	Consulti de Quart	Quart	17242	Avinguda de la Bòbila, s/n	972183045	sense fax	capquart@ias.scs.es
	Consulti de Riudellots de la Selva	Riudellots de la Selva	17457	Plaça Ajuntament, 1 baixos	972477529	972476392	capriudellots@ias.scs.es

SALUT MENTAL									
Sector Alt Empordà	CSMA Alt Em. pondà	17600	Figuera	17600	Carrer la Jonquera, 62-72	972672224	972674794	ilius.jorda@ias.scs.es	
	CSMIJ Alt Empordà	17600	Figuera	17600	Carrer la Jonquera, 62-72	972509933	972674794	elisenda.castany@ias.scs.es	
	CD Alt Empordà	17600	Figuera	17600	Carrer la Jonquera, 62-72	972511754	972674794	joan.marin@ias.scs.es	
	CAS Alt Empordà	17600	Figuera	17600	Carrer Santa Logaia, 67	972673026	972505120	esther.estun@ias.scs.es	
	Pis protegit Figueras	17600	Figuera		Carrer Compositor Barró, 5 1er Pis				
Sector Baix Empordà	CSMA Baix Empordà	17250	Platja d'Aro	17250	Complex Eurocenter, illa 4 55-61	972816011	972816238	andreu.mendez@ias.scs.es	
	CSMIJ Baix Empordà	17250	Platja d'Aro	17250	Complex Eurocenter, illa 4 55-61	972816011	972816238	andreu.mendez@ias.scs.es	
	CD Baix Empordà	17250	Platja d'Aro	17250	Complex Eurocenter, illa 4 32-33	972816750	972816390	andreu.mendez@ias.scs.es	
	Pis protegit Platja d'Aro	17250	Platja d'Aro		Edifici Sant Marc, apartat 21 3ª Planta	972825778			
	CSMA La Selva- Marítima	17300	Bianes	17300	Avinguda Europa, s/n	972168903	972168904	javier.merino@ias.scs.es	
Sector Selva	CSMIJ La Selva- Marítima	17300	Bianes	17300	Avinguda Europa, s/n	972168903	972168904	javier.merino@ias.scs.es	
	CD La Selva- Marítima	17300	Bianes	17300	Avinguda Europa, s/n	972168906	972168904	javier.merino@ias.scs.es	
	CAS La Selva- Marítima	17300	Bianes	17300	Avinguda Europa, s/n	972168903	972168902	domenec.grati@ias.scs.es	
	Pis protegit Bianes	17300	Bianes		Carrer Anselm Claver, 17				
	Pis protegit Bianes	17300	Bianes		Verge Montserrat, 18	972355717			
Sector Gironès	CSMA Sta. Coloma	17430	Sta. Coloma de Farners	17430	Sant Ignasi, 25, 1-2	972842311	972877318	manaf.martin@ias.scs.es	
	CSMIJ Sta. Coloma	17430	Sta. Coloma de Farners	17430	Sant Ignasi, 25, 1-2	972842311	972877318	teresa.pujols@ias.scs.es	
	CD Sta. Coloma	17430	Sta. Coloma de Farners	17430	Sant Ignasi, 25, 1-2	972842911	972877318	manaf.martin@ias.scs.es	
	CSMA Gironès	17004	Girona	17004	Edifici Fórum- Carrer Albarada, 3-5	972212260	972182553	magdalena.camps@ias.scs.es	
	CSMIJ Gironès	17004	Girona	17004	Edifici Fórum- Carrer Albarada, 3-5	972212260	972189942	magdalena.camps@ias.scs.es	
Sector Garrotxa- Ripoll	CD Gironès	17001	Girona	17001	of Francesc Roger, 29	972213155	972213155	eduard.palomer@ias.scs.es	
	Centre de Detecció Precoç (EIPF)	17001	Girona	17001	Ronda Ferran Puig, 37-39	972168907	sense fax	magdalena.camps@ias.scs.es	
	CAS Teresa Ferrer	17003	Girona	17003	Carrer Baldin Roxac, 50 baixos	972205505	972214968	magdalena.camps@ias.scs.es	
	Pis protegit	17001	Girona		Carrer Montfalgàs, 1 5-2ª	972425316			
	Pis protegit	17001	Girona		Carrer Montfalgàs, 11 1-1ª	972245913			
	Pis protegit	17001	Girona		Carrer Montfalgàs, 5 5- 2ª	972239750			
	CSMA Garrotxa	17800	Olot	17800	Carrer Castella Llovera, 3	972271402	972265263	josep.torre@ias.scs.es	
	CSMIJ Garrotxa	17800	Olot	17800	Carrer Castella Llovera, 1	972263608	972265263	monista.braco@ias.scs.es	
	CAS Garrotxa	17800	Olot	17800	Carrer Mulleres 15, pati interior	972269202	972269202	cas@hospolot.com	
	CD Garrotxa	17800	Olot	17800	Carrer Castella Llovera, 3	972268169	972265263	no tenen	
CSMA Ripollès	17500	Ripoll	17500	Marcà Bonaplata, 8	972700624	972703203	no tenen		
CSMIJ Ripollès	17500	Ripoll	17500	Carrer de Sant Joan, 38 baixos	972168908	972700208	monista.braco@ias.scs.es		
CD Ripollès	17500	Ripoll	17500	Carrer de Ribes, 22	97215720	972703537	jordi.pujols@ias.scs.es		
CAS Ripollès	17500	Ripoll	17500	Carrer de Sant Joan, 38 baixos	972168908	972700208	eiena.bienvidio@ias.scs.es		